



UNIVERSITÀ
di VERONA



UNIVR
IL SAPERE A COLORI

VQR 2020-2025
(Terza missione
/Impatto sociale)

**La valutazione delle attività di
valorizzazione delle conoscenze
(Terza Missione/Impatto Sociale)**

**Riunione PdQ esteso Terza
Missione 20/03/2025**



Bando VQR 2020 - 2024

Art. 9 comma 7

Ciascun caso studio sarà valutato dal GEV interdisciplinare secondo i seguenti criteri:

- a) dimensione sociale, economica e culturale **dell'impatto**, considerando la capacità di valorizzare le conoscenze anche **collegando aree e settori diversi**;
- b) rilevanza rispetto al contesto di riferimento;
- c) valore aggiunto per i beneficiari;
- d) contributo scientifico, organizzativo e/o gestionale della struttura proponente.



Gruppo di Lavoro di Ateneo

Docenti di riferimento istituzionale per l'Ateneo nelle tematiche, la Presidente del PdQ, la Responsabile U.O. Valutazione e Qualità, la Responsabile di Area Ricerca con personale del U.O. Liaison Office.

Nel dettaglio:

I. Tematica relativa al trasferimento tecnologico - Prof. Begalli (Referente della conoscenza e rapporti con il territorio) e Coordinatore del GdL

- valorizzazione della proprietà intellettuale o industriale (es. brevetti, privative vegetali e ogni altro prodotto di cui all'articolo 2, comma 1, del Decreto Legislativo n. 30/2005);
- imprenditorialità accademica (es. spin off, start up, contamination lab, ecc.);
- strutture di intermediazione e trasferimento tecnologico (es. uffici di trasferimento tecnologico, incubatori, parchi scientifici e tecnologici, ecc.);
- iniziative di cross-innovation e di cross-fertilization; collaborazioni Impresa-Università (es. modelli innovativi per la ricerca condotta in sinergia tra università e imprese, anche mediante partenariati, centri di ricerca nazionale ed ecosistemi di innovazione, ecc.);
- attività di formazione per promuovere la cultura dell'innovazione (es. tecnologie, trasformazione digitale per la disseminazione della conoscenza, ecc.);



Gruppo di Lavoro di Ateneo

II. Tematica relativa alla produzione, gestione di beni pubblici - Prof. Saggiaro – Prof.ssa Mortari- Prof.ssa Cerruto (Referente per scavi archeologici, Delegata Formazione Insegnanti – Delegata Post Lauream)

- produzione, gestione e valorizzazione di beni artistici e culturali (es. poli museali, scavi archeologici, attività musicali, immobili e archivi storici, biblioteche ed emeroteche storiche, teatri e impianti sportivi, educazione museale e tutela del patrimonio, ecc.);
- apprendimento permanente e didattica aperta (es. corsi di formazione continua, educazione continua in Medicina, MOOC, corsi di formazione, perfezionamento o aggiornamento per lavoratori e professionisti, open badge e micro-credenziali, attestazioni e certificazioni di competenze, corsi per adulti);
- produzione di beni pubblici di natura sociale, educativa e politiche per l'inclusione (es. innovazione sociale, formulazione di programmi di pubblico interesse, partecipazione a iniziative di democrazia partecipativa, consensus conferences, citizen panel, ecc.);
- progetti di sviluppo territoriale, infrastrutturale e di rigenerazione urbana (es. valorizzazione dei territori, valorizzazione delle città, grandi opere, gestione del rischio, monitoraggio e manutenzione infrastrutture, ecc.);
- azioni per lo sviluppo della Scienza aperta (es. sensibilizzazione, diffusione, processo innovativo, coinvolgimento, open data, research integrity, ecc.);



Gruppo di Lavoro di Ateneo

III. Tematica relativa al *public engagement* - Prof.ssa Guaraldo (Delegata Public Engagement)

- organizzazione di attività (es. concerti, spettacoli teatrali, rassegne cinematografiche, performance artistiche, eventi sportivi, mostre e altri eventi aperti alla comunità culturali di pubblica utilità, ecc.);
- divulgazione scientifica (es. prodotti dedicati al pubblico non accademico, programmi radiofonici e televisivi, ecc.);
- divulgazione multimediale (es. blog e altri canali social di comunicazione e divulgazione scientifica, escluso il sito istituzionale, pubblicazione e gestione di siti Web, ecc.);
- iniziative di coinvolgimento proattivo dei cittadini nella ricerca e/o nell'innovazione anche per favorire la disseminazione e l'implementazione dei risultati della ricerca e dell'innovazione nella società e ridurre disuguaglianze e discriminazioni (es. dibattiti, festival e caffè scientifici, consultazioni on-line, citizen science, cliniche legali, ecc.);
- attività di coinvolgimento e interazione con il mondo della scuola (es. esperimenti, simulazioni, giochi didattici e altre attività laboratoriali, educazione alla cittadinanza, ecc.);



Gruppo di Lavoro di Ateneo

IV: Tematica relativa alle scienze della vita e salute - Prof. Lippi e Prof. Targer (Presidente della Facoltà di Medicina e suo Delegato)

sperimentazione clinica (es. trial clinici, studi su dispositivi medici, studi non interventistici, biobanche, farmaci, ecc.);

- iniziative di prevenzione, promozione e tutela della salute pubblica (es. empowerment dei pazienti, medicina di genere, one health, giornate informative e di prevenzione, campagne di screening e di sensibilizzazione anche in relazione al diritto alle cure; accesso alle cure, accesso al farmaco, cliniche veterinarie, pharmaceutical care, aderenza terapeutica, ecc.);
- attività in ambito sanitario, in favore delle categorie fragili (es. malattie rare, disabili, anziani, immigrati, persone in stato di povertà, salute mentale, ecc.);
- attività di cooperazione sanitaria internazionale (es. salute globale, attenzione ai paesi a basso e medio reddito, ecc.);
- e) salute ambientale e sicurezza alimentare (es. medicina ambientale, medicina del lavoro, tossicologia, scienze ambientali, epidemiologia ambientale, igiene alimentare, scienza della nutrizione, ecc.);



Gruppo di Lavoro di Ateneo

V. Tematica relativa alla sostenibilità ambientale, alla inclusione e al contrasto alle diseguaglianze, con particolare riferimento agli obiettivi dell'Agenda ONU 2030 - Prof. Nicolini, Prof.ssa Cordiano (Referenti per la Sostenibilità ambientale e per la Sostenibilità sociale)

- contrasto alla povertà, inclusione e coesione sociale, uguaglianza davanti alla legge, giustizia (es. povertà, fame, lavoro dignitoso, riduzione delle diseguaglianze, uguaglianza di genere, istruzione di qualità, ecc.);
- transizione ecologica ed energetica, sostenibilità ambientale e climatica (es. energia pulita e accessibile, consumo e produzione responsabili, economia circolare, green deal, adattamento climatico, città e comunità sostenibili, gestione e tutela delle acque, conservazione e utilizzo sostenibile degli oceani, dei mari e delle risorse marine, utilizzo rispettoso delle risorse naturali, prevenzione e contrasto dell'inquinamento, ecc.);
- cooperazione internazionale allo sviluppo sostenibile e alla coesione sociale (es. attività di institution building, sostegno ai sistemi sanitari pubblici, protezione dei minori, ecc.);
- divulgazione, promozione e diffusione della cultura della legalità e sostenibilità (es. centro di educazione ambientale, ecc.);
- attività innovative a supporto della sostenibilità di carattere organizzativo, infrastrutturale o di governance (es. green office, efficientamento energetico delle strutture, progetti di mobilità, smart monitoring, benessere lavorativo, ecc.).



Steps del Gruppo di Lavoro

1. Definizione delle tempistiche e delle attività interne (secondo Cronoprogramma Bando VQR):
 - a) 1° luglio documento sulle modalità di conferimento casi di studio
 - b) 31 luglio documento sulle modalità di valutazione
 - c) 28 febbraio 2025 conferimento casi di studio
2. Definizione delle modalità di rilevazione dei casi di studio
 - a) a livello centrale
 - b) dipartimentale
 - c) fonti specifiche a seconda della tematica: IRIS PE, banche dati brevetti, studi clinici ecc.
3. Definizione di un modello di scheda di rilevazione (tematiche, campo d'azione, dipartimenti coinvolti, ecc.)



PROCESSO - momenti più rilevanti:

- **Direttori di Dipartimento** e-mail del 26/06/2024 in cui:

- ✓ si ricorda che il numero di studio da selezionare per l'Ateneo è pari a 8, il cui impatto deve essersi verificato nel periodo di valutazione 2020-2024;
- ✓ si allega un'analisi, condotta dall'Ufficio, degli impatti descritti dalle università inglesi nel Research Excellence Framework (REF 2021);
- ✓ si chiede di iniziare un lavoro interno per valutare quali casi rispondano ai requisiti richiesti e possano essere indicati come possibili casi di studio da presentare;
- ✓ si fissa la scadenza per la presentazione dei casi di studio al 31/07/2024.

- **Direttori di Dipartimento** e-mail del 5/08/2024 in cui:

- ✓ si chiede un approfondimento sui casi studi presentati;
- ✓ Si allega il file da compilare con relative istruzioni e il documento ANVUR sulle modalità di valutazione dei GEV;
- ✓ Si fissa la scadenza per l'invio del file il 15/10/2024.



PROCESSO *segue*:

- riunione del **Gruppo di Lavoro del 19/12/2024** in cui:

- ✓ vengono preselezionati gli 8 casi di studio, dopo gli incontri del 5 e 10 dicembre del GdL con i relativi referenti per ulteriori approfondimenti;
- ✓ viene fissata la data del 7 febbraio 2025, quale termine per il completamento dei casi selezionati e consentire il caricamento sulla piattaforma degli stessi entro il 28 febbraio 2025.



**Senato Accademico del 25/02/2025
– i casi studio selezionati**



Caso di Dipartimento o Ateneo	TITOLO del Caso selezionato	Tematiche	Referente
Culture e Civiltà	Archeologia a Piuro: scavi e ricerche su un paesaggio alpino di età medievale	<ul style="list-style-type: none"> Produzione e gestione di beni pubblici, Public engagement 	Prof. Saggioro
Scienze Umane	Strumenti per lo sviluppo di progettualità educative e riabilitative basate sulle evidenze	<ul style="list-style-type: none"> Sostenibilità ambientale, alla inclusione e al contrasto delle disuguaglianze, con particolare riferimento agli obiettivi Agenda 2030; Scienze della vita e della salute; Public engagement 	Prof. Lascioli
Scienze Umane	HEMOT® (Helmet for EMOTions)	<ul style="list-style-type: none"> Scienza della Vita e della salute; Public engagement; Trasferimento tecnologico 	Prof.ssa Raccanello
Diagnostica e Sanità Pubblica	Connecting European Cohorts to increase common and effective response to SARS-COV-2 – ORCHESTRA	<ul style="list-style-type: none"> Scienze della vita e della salute; Produzione e gestione di beni pubblici, Public engagement 	Prof.ssa Tacconelli
Scienze Chirurgiche Odontostomatologiche e Materno-Infantili	La cultura delle Cure palliative. Un impegno multidisciplinare per la qualità del fine vita	<ul style="list-style-type: none"> Scienza della vita e della salute; Public engagement 	Proff.ri De Manzoni e Piacentini
Lingue e Letterature Straniere	Vinkiamo	<ul style="list-style-type: none"> Sostenibilità ambientale, alla inclusione e al contrasto delle disuguaglianze, con particolare riferimento agli obiettivi Agenda 2030; Public engagement 	Prof. Rabanus
Ateneo	Il Fattore Famiglia	<ul style="list-style-type: none"> Trasferimento tecnologico Sostenibilità ambientale, alla inclusione e al contrasto delle disuguaglianze, con particolare riferimento agli obiettivi Agenda 2030; 	Prof. Perali
Ateneo	Contemporanea	<ul style="list-style-type: none"> Produzione e gestione di beni pubblici Public engagement 	Prof.ssa Guaraldo



UNIVERSITÀ
di **VERONA**



UNIVR
IL SAPERE A COLORI

**Casi di studio inglesi
REF 2021**

**La valutazione delle attività di
valorizzazione delle conoscenze
(Terza Missione/Impatto Sociale)**

**Riunione del Gruppo di Lavoro
24-06-2024**



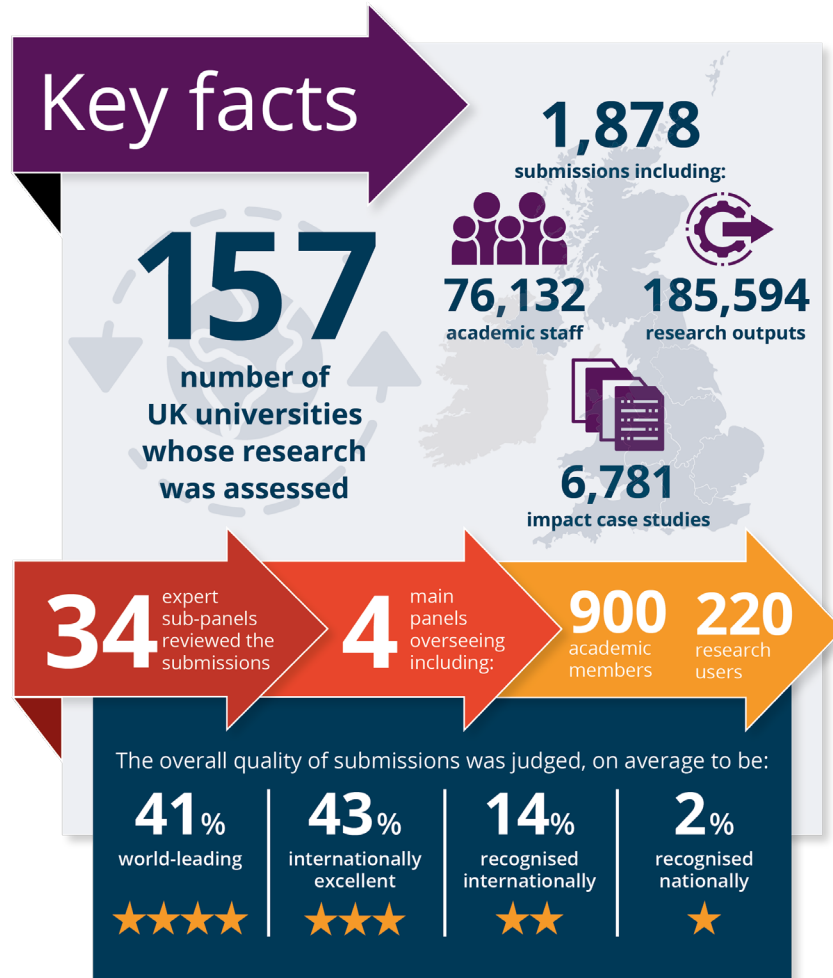
Documento sulle modalità di valutazione dei casi studio VQR 2015 – 2019

Art. 4.3

Per impatto si intende la trasformazione o il miglioramento che, eventualmente in relazione con i risultati della ricerca scientifica prodotti dall'Istituzione, si sono generati per l'economia, la società, la cultura, la salute, l'ambiente o, più in generale, il contrasto alle disuguaglianze economiche, sociali e territoriali per incrementare la qualità della vita in un ambito territoriale locale, regionale, nazionale, europeo o internazionale. Per impatto deve, altresì, intendersi la riduzione o la prevenzione di danni, rischi, o altre esternalità negative. Si valuterà prioritariamente l'impatto generato all'esterno, considerando anche le eventuali ricadute all'interno delle Istituzioni valutate.

Allo scopo di dare la possibilità alle singole Istituzioni di valorizzare al meglio ciò che si ritiene abbia avuto maggiore impatto nel novero delle attività di Terza Missione svolte, non si fa riferimento a una definizione "chiusa" di impatto. L'unico vincolo è che il GEV TM possa verificare l'impatto generato dagli interventi descritti nei casi studio attraverso una serie di indicatori pertinenti e significativi che l'Istituzione sceglie e propone.

Casi di studio inglesi REF 2021



- **Main Panel A:** Medicine, health and life sciences
- **Main Panel B:** Physical sciences, engineering and mathematics
- **Main Panel C:** Social sciences
- **Main Panel D:** Arts and humanities



Casi di studio inglesi REF 2021

Trasferimento tecnologico

- **Impatto sul contesto industriale** (investimenti e collaborazioni con aziende, best practice diffuse, risultati della ricerca applicati in azienda)
- **Impatto sociale** (impatto su altre istituzioni, riconoscimenti pubblici, impatto su fascia di popolazione)
- **Impatto locale e nazionale** (influenze su policy nazionale, nuove strategie locali, adozione nuove tecnologie)
- **Impatto economico** (collaborazioni impresa-università che portano alla creazione di nuovi posti di lavoro, aumento salari, sviluppo economico piccole imprese, impiego di personale altamente qualificato, investimenti esterni, produzione e diffusione su larga scala di nuove tecnologie, commercializzazione)
- **Impatto imprenditorialità giovanile e occupazione** (supporto nella creazione di nuove imprese e negli anni successivi alla costituzione – misurati ad es. attraverso n. spin off creati e n. laureati che partecipano all'attività)
- **Impatto nel settore specifico** (nuove linee guida e procedure, nuove terapie, benefici sull'utilizzatore di nuove tecnologie, superamento di barriere esistenti)



Casi di studio inglesi REF 2021

Produzione, gestione di beni pubblici

- **Impatto locale, nazionale e internazionale** (citizen engagement con raccolta fondi per scavi/recupero opere oppure coinvolgimento diretto negli scavi, incontri di divulgazione, incontri nelle scuole, volontari che partecipano alle attività, tour, incremento offerta turistica, sviluppo di policy e standard)
- **Impatto sul patrimonio culturale** (nuove scoperte che mettono in luce nuovi aspetti, pubblicazione manuali e guide turistiche, raccolta di dati e modello esportato in altri contesti)
- **Impatto educativo e artistico** (partnership con altre istituzioni, programmi scolastici, collaborazioni interdisciplinari – es. teatro e archeologia, campagna promozionale dedicata al grande pubblico tramite social, documentari, televisione, stampa – misurata ad es. attraverso interazioni pubblico con i contenuti social, n. visitatori mostra museo)
- **Impatto economico** (nuove attività si sviluppano grazie al turismo)



Casi di studio inglesi REF 2021

Public engagement

- **Impatto educativo e artistico** (televisione, stampa, podcast, fotografia, sito web – misurate ad es. tramite n. visite, mostre ed esposizioni, introduzione di nuove prospettive e visioni - misurate ad esempio tramite interviste, talk pubblici, incontri con target specifici, partnership, nuovi metodi educativi, collaborazioni interdisciplinari, sviluppo di soft skill in studenti)
- **Impatto locale, nazionale e internazionale/sociale** (messa in risalto di problematiche con campagne, strumenti e strategie per migliorare le condizioni di vita, creazione gruppi di lavoro, campagne d'informazioni, citizen engagement attraverso co-progettazione, sviluppo di nuove policy, riconoscimenti e premi guadagnati)
- **Impatto economico** (incremento di profitti per visitatori al museo/esibizioni, aumento quote iscrizioni ad associazioni)



Casi di studio inglesi REF 2021

Scienze della vita e della salute

- **Impatto nazionale e internazionale** (nuove linee guida, protocolli e policy, report pubblici, nuovi trattamenti utilizzati anche all'estero, influenze sui decision maker, approvazione FDA/EMA, creazione di gruppi e associazioni)
- **Impatto nel settore specifico** (nuovi trattamenti sui pazienti, manuale – misurato ad es. con il numero di recensioni positive su internet, benefici sull'utilizzatore di nuovi trattamenti)
- **Impatto economico** (ottenimento marcature per vendita, collaborazione con grandi aziende per sviluppo, produzione e commercializzazione, n. utilizzatori nuove tecnologie, ricavi vendite, risparmi sanità pubblica)
- **Impatto educativo** (documentari)



Casi di studio inglesi REF 2021

Sostenibilità ambientale, alla inclusione e al contrasto alle disuguaglianze, con particolare riferimento agli obiettivi dell'Agenda ONU 2030

- **Impatto locale, nazionale e internazionale** (nuove linee guida e policy, report pubblici, messa in risalto di problematiche con campagne, modello esportato esternamente, creazione di gruppi, associazioni e movimenti culturali, n. di partecipanti alle iniziative, calcolo anidride carbonica emessa, sviluppo di servizi pubblici locali)
- **Impatto educativo** (nuovi metodi educativi e nuovi moduli di formazione, adozione da parte di diverse istituzioni, introduzione di nuove prospettive e visioni - misurate ad esempio tramite interviste e questionari, televisione, stampa, podcast, workshop, conferenze, cambiamenti comportamentali – misurati ad es. tramite questionari)
- **Impatto economici** (risparmio nell'utilizzo di nuove pratiche, quantità di scarti riutilizzati)



Casi di studio inglesi REF 2021

Caratteristiche in comune nei casi di studio inglesi

- Trasversalità (collegare aree, saperi e settori diversi)
- Presenza d'impatti su larga scala (es. creazione e modifiche di policy nazionali e internazionali)
- Indicatori e numeri a supporto degli impatti
- Questionari, interviste e focus group



Riferimenti

[Bando VQR 2020-2024 del 31/10/2023](#)

[Research Excellence Framework \(REF\) 2021](#)