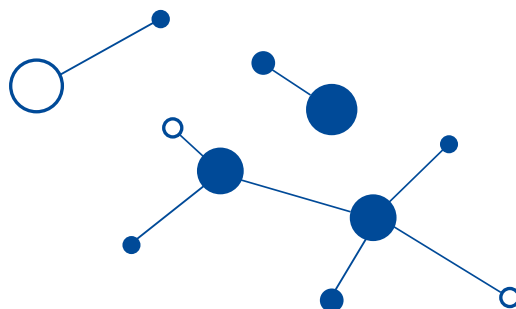


Ficha Informativa estudiantes de Movilidad Entrante

#ComunidadesSalud

- +21000** Estudiantes/*Students*
- +6300** Estudiantes extranjeros/*foreign students*
- +1850** Docentes/*Teachers and professors*
- +2800** Aulas virtuales/*virtual rooms*
- +5000** Usuarios, conectados a la biblioteca virtual/*connected to virtual library*
- +23000** Usuarios activos en la plataforma de educación a distancia/
users connected to virtual campus
- +160** Investigadores/*researchers*



Tres Sedes, Tres Regiones, Un País.

Three Branches, Three Regions, One Country

Buenos Aires

La Rioja

Santo Tomé



BUENOS AIRES

La sede Central de Facultad está emplazada en Buenos Aires, considerada la mejor ciudad de América Latina para estudiantes, según el ranking QS 2023. Actualmente cuenta con 7.000 m² y está en proceso de ampliación, llevando la capacidad instalada a 17000 m². Se contará con dos pisos completos que recrean el ámbito hospitalario con camas de atención clínica, quirófanos de simulación de alta fidelidad, salas de shock y una terapia intensiva dotada de realidad virtual, ofreciendo así la última tecnología disponible para desarrollar destrezas clínicas y quirúrgicas controladas. Se construirán 14 laboratorios de docencia y nuevos laboratorios para investigación y difusión de las ciencias.

The main branch is located in the city of Buenos Aires, recently selected as the best city for students in Latin America by the QS 2023 ranking. With 7,000 m² and expanding to 17,000 m², the new facility will allocate a training and research center, that will enable realistic, controlled and goal-oriented simulation training and thus contribute significantly to maintaining and improving quality and safety standards in the field of health sciences.

LA RIOJA

Sede ubicada en el noroeste de la Argentina, con una biodiversidad rica en matices, la ciudad ofrece a los estudiantes la oportunidad de realizar prácticas de atención primaria de la salud en un ámbito andino con posibilidad de experimentar las particularidades de la región tanto en los aspectos sociales, culturales como de la salud poblacional y sus prevalencias. Tiene una población de más de 330.000 habitantes.

Located in Argentina's north east, counts with biodiversity rich in nuances. Students access to primary health care practices in an andean region with its particularities in cultural, social and health aspects, making it an enriching experience. Its population is around 330,000.



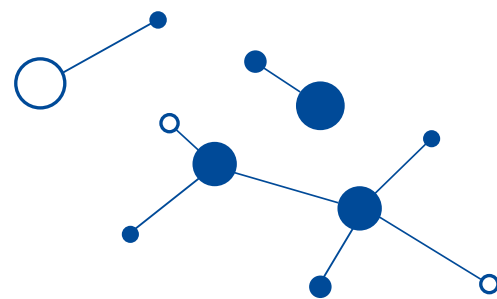
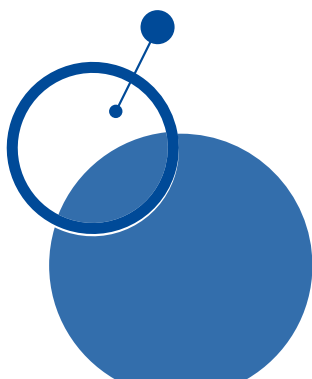
SANTO TOMÉ

Sede ubicada a la vera del Río Uruguay, limita con Sao Borja, Brasil. Es una zona de clima húmedo y de antecedentes culturales guaraníes. Presenta una población total de 25.000 habitantes, permitiendo a los estudiantes un abordaje diferente en las prácticas de atención primaria de la salud. *Located by the side of Uruguay River, border lining the city of São Borja, Brazil. Its weather is humid and culturally, its roots are Guarani. Population is around 25,000, letting students experience a different approach to primary health care practices.*

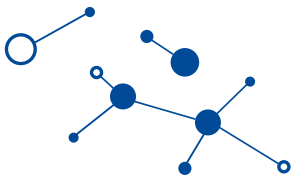
POSADAS

En esta localidad se encuentra ubicado el Centro de Prácticas Universitarias, espacio donde convergen los estudiantes de carreras a distancia para las prácticas de simulación imprescindibles para su formación.

In this city is located the Center for University Practices, where students access to simulation procedures required to complete their training.



Departamento de Relaciones Internacionales



<https://www.barcelo.edu.ar/Alumnos-Incoming>



global@barcelo.edu.ar
<https://www.facebook.com/barceloglobal>
Tel. +54 11 4800 0200 - Int.: 1177



Contactos:

Juan Manuel Godoy - *Director*
jgodoyarias@barcelo.edu.ar
Valentina Lezcano - *Movilidad de estudiantes*
vlezcano@barcelo.edu.ar
Alejo Fernandez Blanco -
International Cooperation / Cooperación Internacional
alejo.fernandez@barcelo.edu.ar

Programas académicos

Grado: <https://www.barcelo.edu.ar/carreras-de-grado>

Posgrado: <https://www.barcelo.edu.ar/carreras-de-posgrado>

Fecha límite de postulación

Semestre Marzo - Julio: Último día hábil de Octubre

Semestre Agosto - Noviembre: Último día hábil de Marzo

Plazo para presentar la documentación

Semestre Marzo - Julio: Segunda semana de Noviembre

Semestre Agosto - Diciembre: Segunda semana de Abril

Calendario académico

Primer cuatrimestre: Primer día hábil de Marzo – segunda semana de Julio

Segundo cuatrimestre: Primer día hábil de Agosto - segunda semana de Diciembre

Nivel de idioma Español B2

(Certificado por la Universidad de origen)

Proceso de aplicación: El alumno interesado deberá formalizar su solicitud a través del Departamento de Relaciones Internacionales, o su equivalente en su propia universidad, y enviar la documentación requerida por correo electrónico en formato pdf al Departamento de Relaciones Internacionales de la Fundación Barceló a:

global@barcelo.edu.ar.

• Formulario online disponible en:

<https://www.barcelo.edu.ar/Alumnos-Incoming>

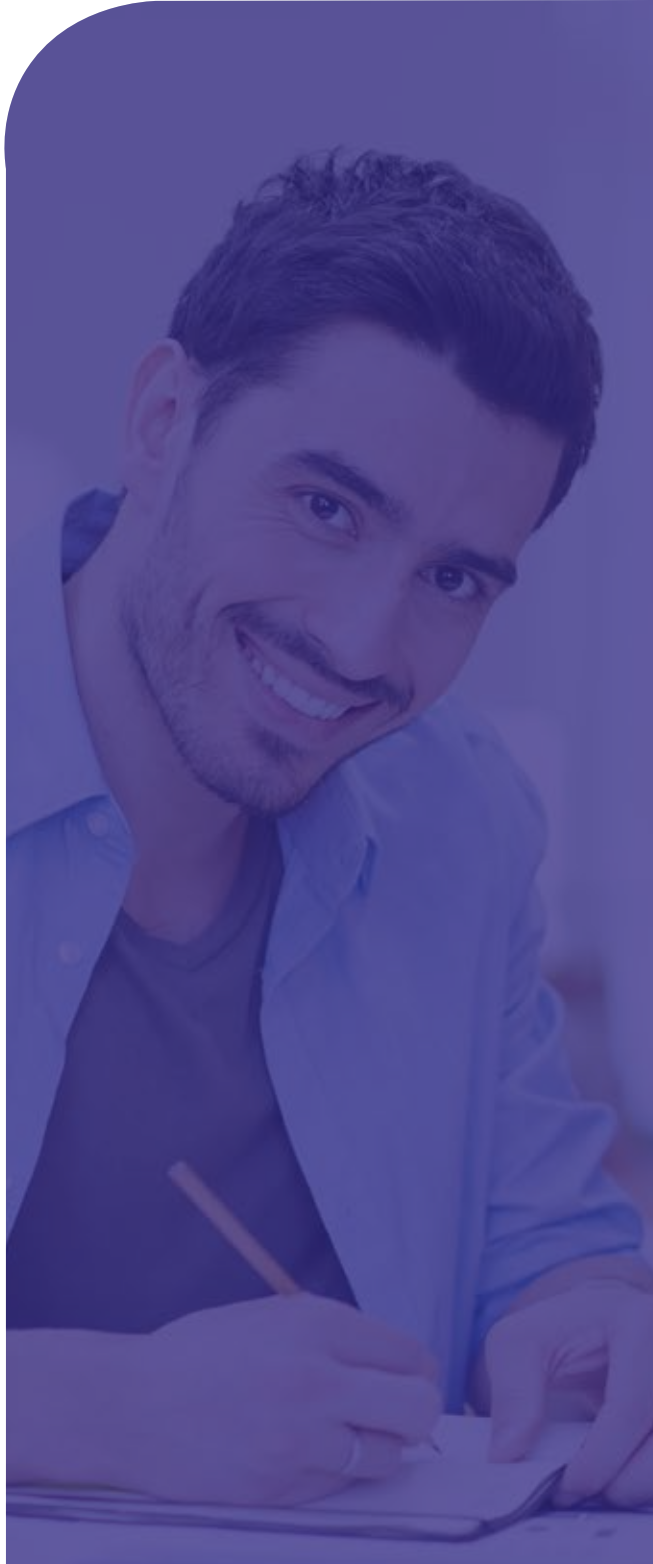
• Carta de presentación de la universidad de origen del alumno, detallando datos del alumno y cuatrimestre de intercambio solicitado.

• Certificado oficial de calificaciones / Transcripción académica

• Carta de motivación escrita inglés, español o portugués, destacando las razones por las cuales le gustaría participar del programa de intercambio.

• Curriculum vitae.

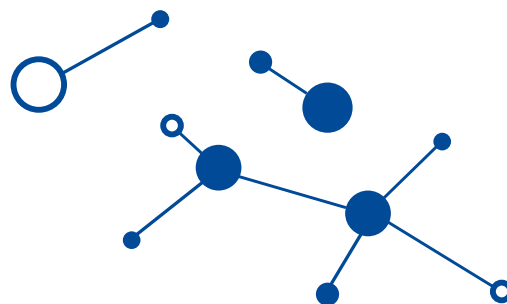
• Copia del pasaporte.



Información para Rotaciones Médicas

Especialidades principales en las tres sedes:

- Clínica Médica
- Atención Primaria en Salud
- Pediatría
- Cirugía*
- Toco-Ginecología*



✓ Duración de las rotaciones: Dos meses

* En la Sede Buenos Aires, estas especialidades tienen duración de un mes.

/// Fechas límite de postulación:
Hasta tres meses antes del inicio de la rotación.

/// Plazo para presentar la documentación:
Hasta dos meses antes del inicio de la rotación.

● APS en La Rioja y Santo Tomé:

Atención Primaria en Salud (APS) en las sedes de La Rioja y Santo Tomé es una de las experiencias más interesantes que puede realizar un estudiante de intercambio. Estas rotaciones contemplan actividades comunitarias, salidas interdisciplinarias, jornadas rurales y el encuentro con personas del interior profundo del país. De este modo, el estudiante internacional tiene acceso a una realidad única y a una experiencia que puede contribuir, como pocas, a su desarrollo humano y profesional.