



UNIVERSITÀ  
di **VERONA**

## INFORMAZIONI GENERALI SULLA STRUTTURA DEI PATTERN (ALEPH 500, VERSIONE 18)

*a cura del Gruppo di lavoro sulla Gestione amministrativa dei periodici:  
Chiara Dall'Oglio, Renato Fianco, Fabrizio Sandrelli, Cinzia Scaravelli,  
Luisella Zocca*

Ultimo aggiornamento: febbraio 2008  
Vigente per la versione 23 di Aleph 500 in uso dal 2016

## INTRODUZIONE

### 1) Modulo Acquisizioni/periodici

1.1) Pattern

1.2) Level-X

1.3) Note su pattern e level-X

### 2) Record ADM: corrispondenza con il modulo

#### Acquisizioni/Periodici

2.1) 853

2.2) 853X

2.3) Note su 853 e 853 X

## INTRODUZIONE

Gli interventi per la creazione/modifica dei *Pattern* avvengono attraverso il **modulo Acquisizioni/Periodici**, dove è predisposta una apposita interfaccia per la compilazione del *Pattern* e del Level-X.

La registrazione di un *Pattern* e del corrispondente Level-X danno origine a un record ADM cui si accede mediante il tasto *Edita*. In tale record sono presenti i dati immessi con il modulo Acquisizioni/Periodici che confluiscono rispettivamente per il *Pattern* nei campi 853 (campi MARC) e per il Level-X nei campi 853X (campi proprietari Aleph).

Talvolta le correzioni apportate a *Pattern/Level-X* non sono accettate nel record ADM pertanto si consiglia di apportare le correzioni direttamente in quest'ultimo e non nel modulo Acquisizioni/Periodici.

In questa appendice verranno descritte:

### 1) la procedura di lavoro nel **modulo Acquisizioni/Periodici**

1.1) Pattern

1.2) Level-X

1.3) Note su Pattern e Level-X

### 2) **record ADM** – corrispondenza con il modulo Acquisizioni/Periodici

2.1) 853 (Pattern)

2.2) 853X (Level-X)

2.3) Note su 853 e 853X

2.4) Il record ADM

### 3) le varie bozze (template) di Pattern disponibili sul server

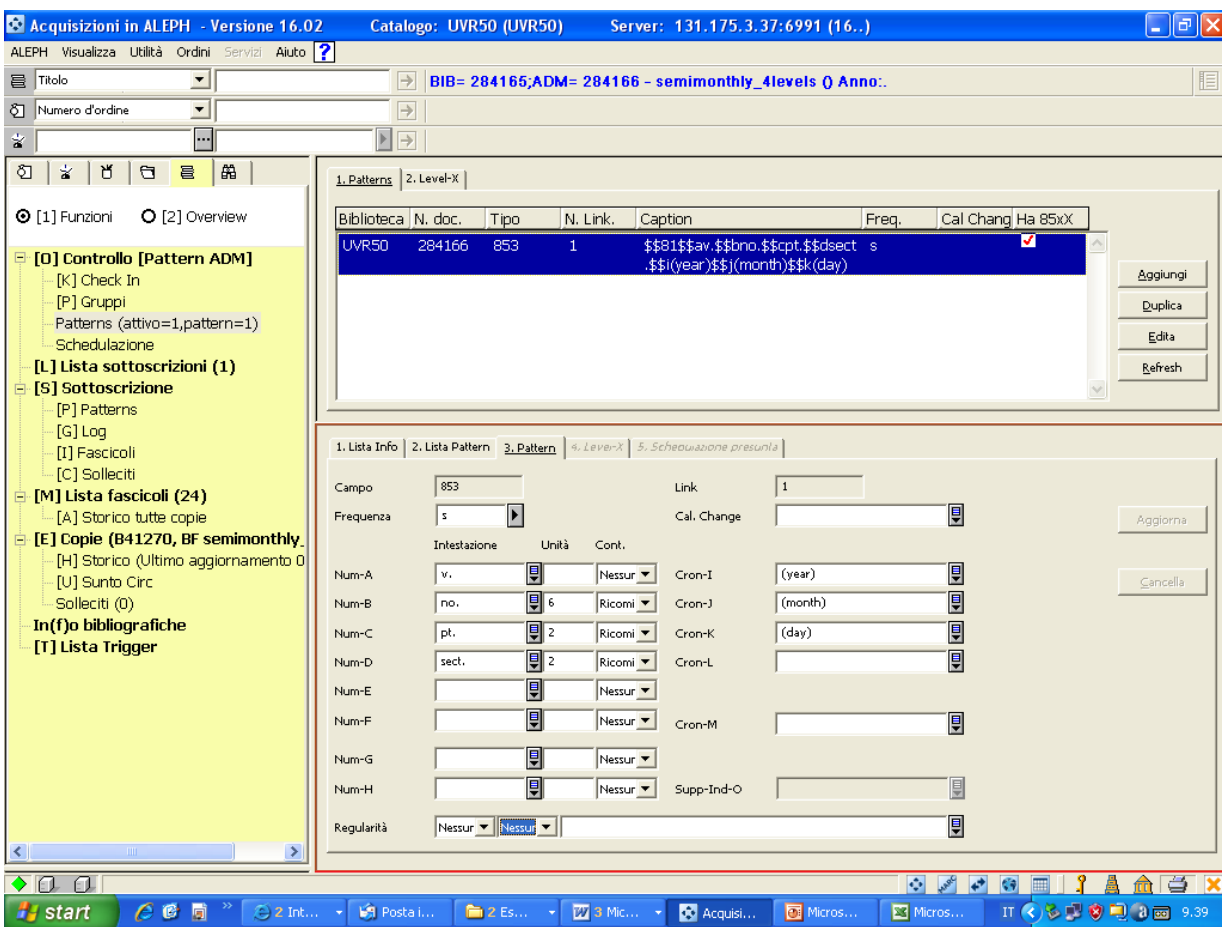
# 1) MODULO ACQUISIZIONI/PERIODICI

## 1.1 Pattern

Una volta selezionata la bozza di *Pattern* il sistema presenta un *Pattern* già precompilato con gli elementi previsti per quella particolare tipologia.

Se le caratteristiche del periodico sono diverse da quelle presenti nella bozza sarà necessario effettuare le dovute modifiche.

Nel *Pattern* sono presenti i seguenti campi:



**Campo** 853 (già precompilato)

**Frequenza** periodicità (già precompilato – comunque selezionabile nel menu a tendina)

m mensile

w settimanale

a annuale

b	bimensile
c	semisettimanale
d	quotidiano
e	ogni 2 settimane
f	semiannuale
g	biennale
h	triennale
i	3 volte alla settimana
j	3 volte al mese
q	trimestrale
s	semimensile
t	3 volte all'anno

I **campi NUM** contengono le definizioni (etichette) da utilizzare per ospitare le informazioni sulla **numerazione** del periodico:

Sono composti da 3 parti:

1. **Intestazione:** parole che descrivono i livelli di numerazione
2. **Unità:** numero che specifica il numero delle unità che formano il prossimo livello più alto di numerazione
3. **Cont.:** codice che indica se la numerazione incrementa continuativamente i numeri o se ricomincia al completamento di una unità

### 1. Intestazione

- **NUM-A:** contiene l'intestazione da utilizzare per il primo livello di numerazione, di solito "v." (l'etichetta "v" che deve precedere il numero di volume)
- **NUM-B:** contiene l'intestazione da utilizzare per il secondo livello di numerazione, di solito "no." (l'etichetta "no." deve precedere il numero di fascicolo)
- **NUM-C:** contiene l'intestazione da utilizzare per il terzo livello di numerazione, di solito "pt." o "serie" (l'etichetta "pt.." deve precedere il numero della parte, qualora presente)
- **NUM-D:** contiene l'intestazione da utilizzare per il quarto livello di numerazione, di solito "section" (l'etichetta "section" deve precedere il numero della sezione, qualora presente)
- **NUM-E-F:** contiene l'intestazione da utilizzare per il quinto e sesto livello di numerazione, è molto improbabile che vengano usati.

- **NUM-G:** contiene l'intestazione da utilizzare per la numerazione alternativa.

## 2. Unità

in questo campo deve essere presente un numero che risponde alla domanda: quanti "oggetti" sono contenuti nel livello di numerazione più alto? (ad es. quanti oggetti in un volume? Nel caso di un mensile sarà 12 ).

Se viene utilizzato il NUM-B è necessario compilare il campo Unità per indicare il numero di oggetti di secondo livello per ciascun primo livello (es. quanti NUM-B per ciascun NUM-A, cioè quanti fascicoli per ciascun volume).

Se viene utilizzato NUM-C è necessario compilare il campo Unità (corrispondente alla seconda colonna di NUM-C) per indicare il numero di oggetti di terzo livello per ciascun secondo livello (es. quanti NUM-C per ciascun NUM-B, cioè quante parti per ciascun fascicolo)

La moltiplicazione del contenuto di tutti i sottocampi Unità deve essere uguale al valore del sottocampo Frequenza a meno che non siano indicate omissioni nel campo regolarità.

Nel caso di pubblicazioni combinate (es. i fascicoli 3 e 4 di un trimestrale pubblicati insieme) effettuare tale conteggio come se non fossero combinati.

## 3. Cont.

E' necessario compilare questo campo per indicare la continuità numerica rispondendo alla domanda: la numerazione in ciascun volume continua la precedente o ricomincia?

La risposta è selezionabile dal menu a tendina fra le seguenti:

**Nessuna** (nessuna numerazione)

**Continua** (indica una numerazione che continua indipendentemente dai volumi)

**Ricomincia** (definisce una numerazione che ricomincia una volta completato il ciclo, es. il volume)

Ad es. una pubblicazione trimestrale che inizia ogni volume con il no. 1 deve avere nel campo Unità il numero "4" e "Ricomincia" nel campo Cont.

I **campi Chron** forniscono al sistema le informazioni cronologiche (parti del calendario) in riferimento ai campi NUM:

- **Chron-I:** “(year)” (identifica l’anno) – 1. livello di cronologia (speculare al Campo NUM A)
- **Chron-J:** “(month)” (identifica il mese) – 2. livello di cronologia (speculare al campo NUM B)
- **Chron-K:** “(day)” (identifica il giorno, qualora presente) – 3. livello di cronologia (speculare al campo NUM C)

### Regolarità

viene utilizzato per qualificare o modificare la regolarità della periodicità di pubblicazione in base a quanto immesso nel campo Frequenza.

Sono presenti tre colonne:

#### 1) **codice di pubblicazione**

selezionare fra:

- Nessuna** sta per “nessuna irregolarità”
- Omeso** significa che il periodico di norma omette la pubblicazione di alcuni fascicoli (ad es. ad agosto) e aggiungerò questo dato nella terza colonna
- Pubblicato** specifico qui quando viene pubblicato

#### 2) **codice di definizione della cronologia**

selezionare fra:

- Nessuna** sta per “nessuna irregolarità”
- Giorno** introduce la definizione di irregolarità sulla base dei giorni della settimana (lunedì, domenica) che verranno inseriti nella terza colonna
- Mese** introduce la definizione di irregolarità sulla base dei mesi (agosto per es.) che verranno inseriti nella terza colonna
- Stagione** introduce la definizione di irregolarità sulla base delle stagioni (es. non pubblicato in estate)

#### 3) **codice di cronologia**

immetto i giorni, le stagioni, i mesi cui si riferiscono le irregolarità

“d” sta per data, seguita dal codice del mese (01–12) e il numero del giorno del mese (01–31). Per es. il 15 Marzo è registrato come 0315.

“D” sta per un giorno particolare della settimana (es. Venerdì). Usare i codici da 0=Domenica a 6=Sabato.

Questa funzione permette – utilizzando l’espressione “oD6” – di omettere tutte le Domeniche

- “m” sta per mese – utilizzare il codice da 01 a 12  
“s” sta per stagione – utilizzare i codici a due cifre:  
21 (primavera, da marzo a maggio)  
22 (estate, da giugno ad agosto)  
23 (autunno, da settembre a novembre)  
24 (inverno, da dicembre a febbraio)

Esempi:

- |                          |                      |  |
|--------------------------|----------------------|--|
| 1. pubblicato mese       | 04,08,12             | pubblicato in aprile, agosto, dicembre               |
| 2. pubblicato stagione   | 21,23                | pubblicato in primavera e autunno                    |
| 3. pubblicato nei giorni | 0101,0115,0201,[...] | pubblicato il 1. gennaio, 15 gennaio, 1. febbraio... |
| 4. omesso mese           | 6,12                 | omessa pubblicazione in giugno e dicembre            |
| 5. omessa stagione       | 24                   | omessa pubblicazione in inverno                      |
| 6. omessa giorni         | 1615,1215            | omessa pubblicazione 15 giu.e 15 dicembre            |
| 7. omessa giorni         | 0,6                  | omessa pubblicazione i sabati e le domeniche         |
| 8. pubblicato mesi       | 03,06,09/12          | pubblicato nei mesi di                               |
| marzo,giugno e           |                      | sett./dic  |

Cronologie multiple devono essere separate solo da virgola.

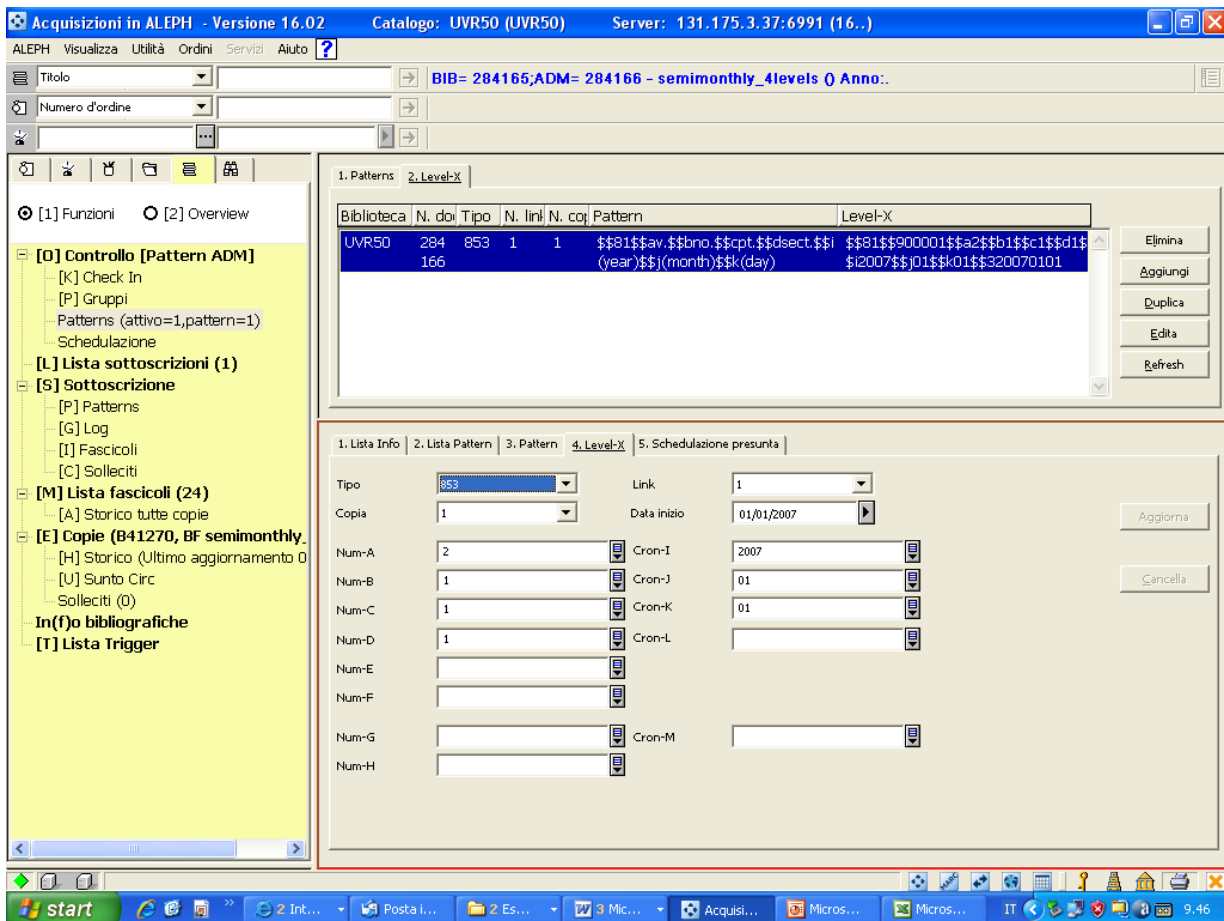
Fascicoli combinati (es. Nov./Dic.) sono indicati con una barra.

## 1.2 Level-X

Nel Level-X dovrò compilare alcuni campi per registrare l’inizio numerico della pubblicazione (numero del volume, numero del fascicolo ...), l’inizio cronologico (l’anno, il mese, etc.) e la data di pubblicazione del primo fascicolo del volume o dell’anno.

Nel Level-X sono presenti i seguenti campi:





**Tipo** 853 già precompilato

**Copia** per ciascun periodico esiste un **unico Pattern** relativo a tutti gli abbonamenti attivati nel catalogo collettivo, mentre ci sarà un **Level-X** per ciascun abbonamento.

E' indispensabile indicare nel campo Copia se si tratta del primo, secondo abbonamento relativo alla pubblicazione trattata con Pattern/Level-X secondo l'ordine con cui sono state fatte le Sottoscrizioni.

NOTA BENE: Nel menu a tendina del campo COPIA è stata tolta la voce "TUTTE SOTTOSCRIZIONI". Al suo posto compare ora un messaggio d'errore: "error 8003 not defined in".

**Campi NUM** ospitano i dati numerici della pubblicazione:

NUM-A: numero del primo volume posseduto

NUM-B: numero del primo fascicolo posseduto

### **Data inizio**

Indicate la data di pubblicazione del fascicolo con cui parte l'abbonamento della vostra sottobiblioteca.

**Campi Chron** ospitano i dati cronologici della pubblicazione:

Chron-I: anno del primo volume.

Chron-J: mese del primo fascicolo

Chron-K: giorno del primo fascicolo

### 1.3) Note su *Pattern* e Level-X

Ogni campo compilato nel *Pattern* deve avere un corrispondente nel Level-X.

Per es. una pubblicazione periodica che riporta la numerazione di volume che inizia con “v.1” avrà l’etichetta “v.” nel sottocampo NUM-A del *Pattern* e il numero “1” nel NUM-A del Level-X.

Una pubblicazione periodica che inizia con “v.4:no.1” avrà l’etichetta “v.” nel sottocampo NUM-A e l’etichetta “no.” nel NUM-B del *Pattern* e i numeri “4” nel NUM-A e “1” nel NUM-B del Level-X.

Una pubblicazione periodica che inizia con “v.12:no.6:pt.1” avrà le etichette “v.” nel sottocampo NUM-A, “no.” nel NUM-B , “pt.” nel NUM-C del *Pattern* e i numeri “12” nel NUM-A, “6” ne NUM-B e “1” nel NUM-C del Level-X.

E’ importante definire un ciclo completo di un periodico anche nel caso in cui la nostra collezione inizi a metà anno. In tal caso è sufficiente ignorare i fascicoli che non possediamo (cioè si possono cancellare le copie generate dalla procedura di apertura dei fascicoli).

NOTA BENE: se viene fornita solo una descrizione incompleta, il sistema non sarà in grado di aprire il *Pattern* per l’anno successivo.

#### **Chron-I**

Utilizzato per il primo livello di cronologia. Immettere l’etichetta appropriata nel sottocampo Chron-I del *Pattern* e il numero corrispondente nel sottocampo Chron-I del Level-X.

Es. una pubblicazione che inizia con v.1(2001) avrà l’etichetta “(year)” nel Chron-I del *Pattern* e il numero “2001” nel Chron-I del Level-X.

### **Chron-J**

Utilizzato per il secondo livello di cronologia. Immettere l'etichetta appropriata nel Chron-J del *Pattern* e il numero corrispondente nel Chron-J del Level-X. Es. una pubblicazione che inizia con v.3:no.2(2001:June) avrà l'etichetta "(month)" nel sottocampo Chron-J del *Pattern* e il numero "06" (codice per il mese di giugno) nel Chron-J del Level-X.

### **Chron-K**

Utilizzato per il terzo livello di cronologia. Immettere l'etichetta appropriata nel sottocampo Chron-K del *Pattern* e il numero corrispondente nel Chron-K del Level-X.

Es. una pubblicazione che inizia con v.1:no.1(2001:Jan.15) avrà l'etichetta "(day)" nel Chron-K del *Pattern* e il numero "15" nel Chron-K del Level-X.

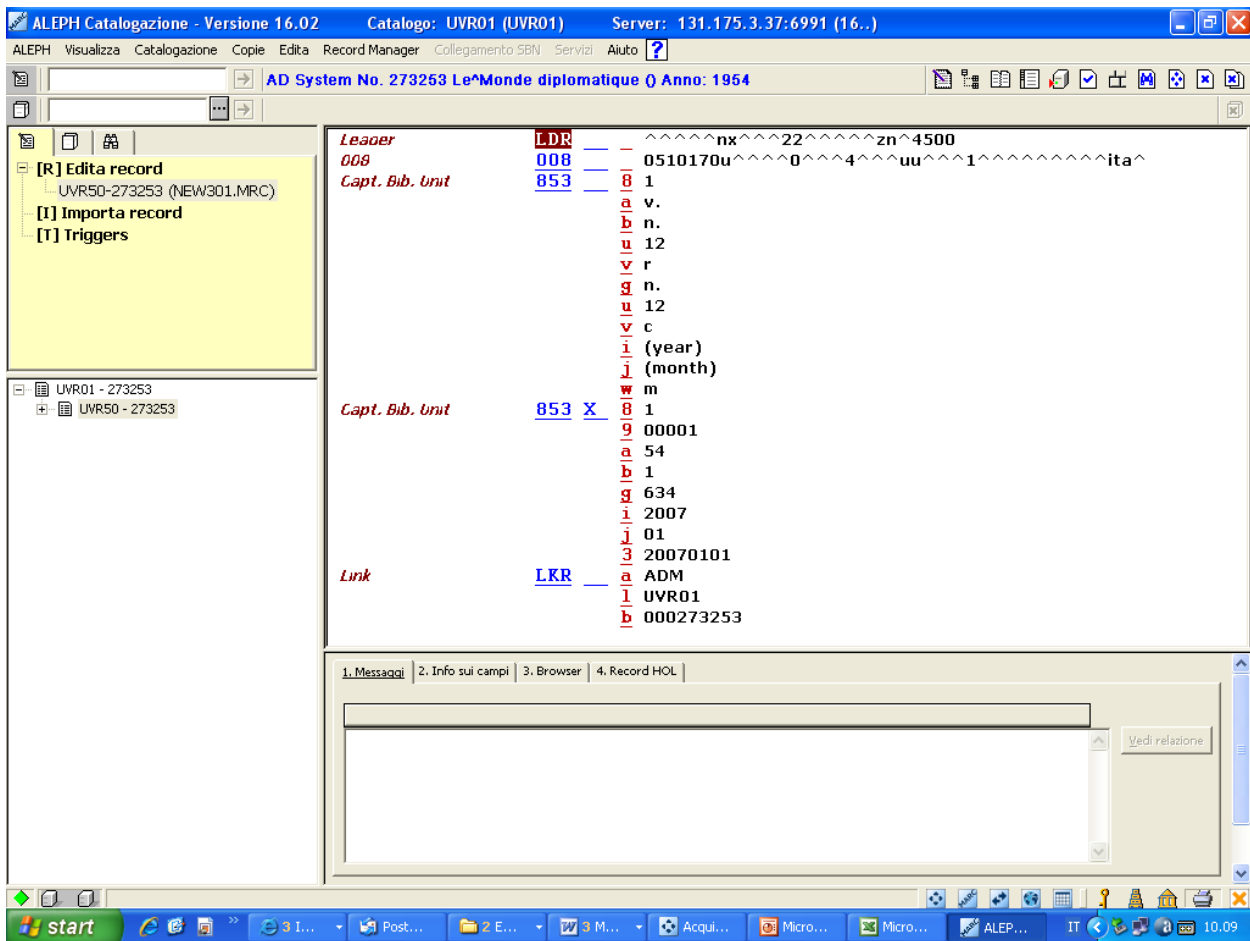
### **AVVERTENZA:**

Per le riviste gestite con più sottoscrizioni da più sottobiblioteche è fortemente raccomandato uniformare la descrizione delle singole copie e inserire tutti i dati di anno/annata/mese/giorno (laddove non ci siano difficoltà) che sono riportati nei singoli fascicoli. Da una parte si consente all'utente di avere completi tutti i dati di citazione del fascicolo, dall'altro si evita che descrizioni diverse ingenerino confusione.

## 2) RECORD ADM: corrispondenza con il modulo Acquisizioni/Periodici

### 2.1) 853

Nel record ADM il campo 853 corrisponde al Pattern del Modulo Acquisizione/Periodici.



### Corrispondenza 853/ Pattern

#### Elementi della numerazione:

\$\$a = primo livello di numerazione (vol.) NUM-A

\$\$b = secondo livello di numerazione (n.) NUM-B

Se viene utilizzato il **sottocampo \$\$b** è necessario compilare il sottocampo \$\$u (corrispondente alla seconda colonna di NUM-B) per indicare il numero di oggetti di secondo livello per ciascun primo livello (es. quanti \$\$b per ciascun \$\$a, cioè quanti fascicoli per ciascun volume)

\$\$c = terzo livello di numerazione (serie o part) NUM-C

Se viene utilizzato il **sottocampo \$\$c** è necessario compilare il sottocampo \$\$u (corrispondente alla seconda colonna di NUM-C) per indicare il numero di oggetti di terzo livello per ciascun secondo livello (es. quanti \$\$c per ciascun \$\$b, cioè quante parti per ciascun fascicolo).

In presenza del sottocampo \$\$c e' necessario inoltre compilare il sottocampo \$\$v per indicare se la numerazione ricomincia una volta completato un ciclo (fascicolo)

\$\$d = quarto livello di numerazione (section) NUM-D

\$\$g = numerazione alternativa NUM-G

#### **Elementi della cronologia:**

\$\$i Chron-I

\$\$j Chron-J

\$\$k Chron-K

#### **Codici di pubblicazione presenti solo nell'853**

\$\$u = numero delle unità: quanti fascicoli per ogni ciclo

La moltiplicazione di tutti i sottocampi Unità deve essere uguale al valore del sottocampo \$\$w (frequenza) a meno che non siano indicate omissioni nel campo regolarità.

Nel caso di pubblicazioni combinate (es. i fascicoli 3 e 4 di un trimestrale pubblicati insieme) effettuare tale conteggio come se non fossero combinati.

\$\$v = continuità, con valore "c" se la numerazione di ciascun ciclo continua o "r" se ricomincia)

Ad es. una pubblicazione trimestrale che inizia ogni volume con il no. 1 deve avere nel sottocampo \$\$u il numero "4" e la lettera "r" nel sottocampo \$\$v.

Il sottocampo \$\$v deve essere compilato per ciascuna istanza di sottocampi \$\$b

\$\$y = regolarità

Esso viene utilizzato per qualificare o modificare la regolarità della periodicità di pubblicazione in base a quanto immesso nel campo Frequenza (\$\$w). E' composto da 2 codici:

1) Codice di pubblicazione:

- “o” pubblicazione omessa;
- “p” pubblicato
- “c” combinato, es. due fascicoli pubblicati insieme

2) Codice di Cronologia

immetto i giorni, le stagioni, i mesi cui si riferiscono le irregolarità  
“d” sta per data, seguita dal codice del mese (01–12) e il numero del giorno del mese (01–31).

Per es. il 15 Marzo è registrato come 0315.

“D” sta per un giorno particolare della settimana (es. Venerdì). Usare i codici da 0=Domenica a 6=Sabato.

Questa funzione permette – utilizzando l’espressione “oD6” – di omettere tutte le Domeniche

“m” sta per mese – utilizzare il codice da 01 a 12

“s” sta per stagione – utilizzare i codici a due cifre:

- 21 (primavera, da marzo a maggio)
- 22 (estate, da giugno ad agosto)
- 23 (autunno, da settembre a novembre)
- 24 (inverno, da dicembre a febbraio)

Esempi:

- |  |  |
|--|--|
| 1. pm04,08,12                            | pubblicato in aprile, agosto, dicembre               |
| 2. ps21,23                               | pubblicato in primavera e autunno                    |
| 3. pd0101,0115,0201,[...]<br>febbraio... | pubblicato il 1. gennaio, 15 gennaio, 1. febbraio... |

- |                               |  |
|-------------------------------|--|
| 4. om06,12<br>dicembre        | omessa pubblicazione in giugno e       |
| 5. os24                       | omessa pubblicazione in inverno        |
| 6. od1615,1215<br>dicembre    | omessa pubblicazione il 15 giugno e 15 |
| 7. oD0,6<br>domeniche         | omessa pubblicazione i sabati e le     |
| 8. pm03,06,09/12<br>sett./dic | pubblicato nei mesi di marzo,giugno e  |

Cronologie multiple devono essere separate solo da virgola.

Fascicoli combinati (es. Nov./Dic.) sono indicati con una barra.

## 2.2) 853X

Nel record ADM il campo 853X corrisponde al Level-X

Compilare alcuni campi per registrare l'inizio numerico della pubblicazione (numero del volume, numero del fascicolo ...) l'inizio cronologico (l'anno, il mese etc.) e la data di pubblicazione del primo fascicolo del volume o dell'anno.

### Elementi della numerazione

\$\$a numero del primo volume posseduto NUM-A

\$\$b numero del primo fascicolo posseduto NUM-B

...

### Elementi della cronologia

\$\$i anno del primo volume Chron-I

\$\$j mese del primo fascicolo Chron-J

...

### Sottocampi proprietari Aleph

\$\$3 e' usato solo nell'853X e indica la data di pubblicazione del primo fascicolo posseduto. La data deve essere espressa in forma numerica con otto caratteri, dove i primi quattro caratteri indicano l'anno, i seguenti due caratteri il mese (01-12), e i due caratteri finali indicano il giorno (01-31).

\$\$9 legame alla sottoscrizione

Per ciascun periodico esiste di norma un unico *Pattern* relativo a tutti gli abbonamenti attivati nel catalogo collettivo, mentre ci sarà un *Level\_x* per ciascun abbonamento.

E' indispensabile indicare nel campo *Copia* se si tratta del primo, secondo abbonamento relativo alla pubblicazione trattata con *Pattern/Level-X*.

\$\$8 Lega una coppia 853/853X quando sia presente più di un *Pattern* per un titolo (caso assai raro).

## 2.3) Note su 853 e 853X

Ogni campo compilato nell'853 deve avere un corrispondente nell'853X.

Per es. una pubblicazione periodica che riporta la numerazione di volume che inizia con "v.1" avrà l'etichetta "v." nel sottocampo \$\$a dell'853 e il numero "1" nel sottocampo \$\$a dell'853X

Una pubblicazione periodica che inizia con "v.4:no.1" avrà l'etichetta "no." nel sottocampo \$\$b dell'853 e il numero "1" nel sottocampo \$\$b dell'853X.

Una pubblicazione periodica che inizia con "v.12:no.6:pt.1" avrà l'etichetta "pt." nel sottocampo \$\$c (dell'853 e il numero "1" nel sottocampo \$\$c dell'853X.

**Sottocampo \$\$i** Utilizzato per il primo livello di cronologia. Immettere l'etichetta appropriata nel sottocampo \$\$i dell'853 e il numero corrispondente nel sottocampo \$\$i dell'853x.

Es. una pubblicazione che inizia con v.1(2001) avrà l'etichetta "(year)" nel sottocampo \$\$i dell'853 e il numero "2001" nel sottocampo \$\$i dell'853X.

### **Sottocampo \$\$j**

Utilizzato per il secondo livello di cronologia. Immettere l'etichetta appropriata nel sottocampo \$\$j dell'853 e il numero corrispondente nel sottocampo \$\$j dell'853x.

Es. una pubblicazione che inizia con v.3:no.2(2001:June) avrà l'etichetta "(month)" nel sottocampo \$\$j dell'853 e il numero "06" (codice per il mese di giugno) nel sottocampo \$\$j dell'853X.

### **Sottocampo \$\$k**



Utilizzato per il terzo livello di cronologia. Immettere l'etichetta appropriata nel sottocampo \$\$k dell'853 e il numero corrispondente nel sottocampo \$\$k dell'853x.

Es. una pubblicazione che inizia con v.1:no.1(2001:Jan.15) avrà l'etichetta "(day)" nel sottocampo \$\$k dell'853 e il numero "15" nel sottocampo \$\$k dell'853X.

### **Sottocampo \$\$g (per periodici che presentano doppia numerazione)**

Contiene informazioni sulla numerazione alternativa.

In Aleph il sottocampo g e' usato solo per la numerazione continua e non necessita di un corrispondente sottocampo u oppure sottocampo v.

Inserite l'etichetta appropriata nel sottocampo g dell'853 e il numero corrispondente nel sottocampo g del 853X.

Considerate l'esempio di un trimestrale che ha sia la numerazione che ricomincia sia la numerazione che continua nei volumi.

Il *Pattern* inizia con v.1.:no.1=no.1; il volume successivo inizia con v.2.:no1=no.5

Il numero 1 (in v.2.:no.1) illustra la numerazione che ricomincia: il 5 (in no.5) illustra la numerazione continua.

Visualizzazione

data del fascicolo

v.1:no.1=no.1	01/01/2001	1 gennaio 2001
v.1:no.2=no.2	01/04/2001	1 aprile 2001
v.1:no.3=no.3	01/07/2001	1 luglio 2001
v.1:no.4=no.4	01/10/2001	1 ottobre 2001
v.2:no.1=no.5	01/01/2002	1 gennaio 2002
v.2:no.2=no.6	01/04/2002	1 aprile 2002
v.2:no.3=no.7	01/07/2002	1 luglio 2002
v.2:no.4=no.8	01/10/2002	1 ottobre 2002

settare 853 e 853X nel modo seguente:

853

\$\$a v.

\$\$b no.

\$\$u 4

\$\$v r

\$\$g no.

\$\$w q

853X

\$\$a 1

\$\$b 1

\$\$g 1

\$\$3 19980101

Esempio di record MARC originato dalla bozza monthly\_regular.mrc (mensile) di un periodico posseduto a partire dal 1 gennaio 2007

Nuove bozze di Pattern possono essere create e salvate in locale nel file di Aleph \catalog\template

Tag	1.Ind.	2.Ind.	Sotto-campi	AD System No. 284135 Monthlyregular (sys.no del record amministrativo)	Note esplicative
LDR				^^^^^nx^^^22^^^^^zn^4500	Campo precompilato di default
008				0605290u^^^^0^^^4^^^uu^^^1^^^^^^^^^ita^	Campo precompilato di default
853			8	1	
			a	v.	Dati del NUM-A
			b	no.	Dati del NUM-B
			u	12	Dati del NUM-A - colonna Unità - no di oggetti per volume
			v	r	una volta concluso il

					ciclo (volume) la numerazione ricomincia
			<b>i</b>	(year)	Dati del Chron-I
			<b>j</b>	(month)	Dati del Chron-J
			<b>w</b>	m	Dato del campo Frequenza (periodicità)
<b>853X</b>	<b>X</b>		<b>8</b>	1	Campo precompilato di default
			<b>9</b>	00001	Campo Copia del Level-X (si tratta del 1. abbonamento)
			<b>a</b>	2	Numerazione del volume del 2007: vol. 2
			<b>b</b>	1	Numerazione del primo fascicolo del 2007: no.1
			<b>i</b>	2007	Anno d'inizio
			<b>j</b>	01	Mese 01, cioè gennaio: 01
			<b>3</b>	20070101	Data di pubblicazione del primo fascicolo
<b>LKR</b>			<b>a</b>	ADM	Campo precompilato di default
			<b>1</b>	UVR01	Base logica di

					Aleph
			<b>b</b>	000281401	Sys.no.per record ADM