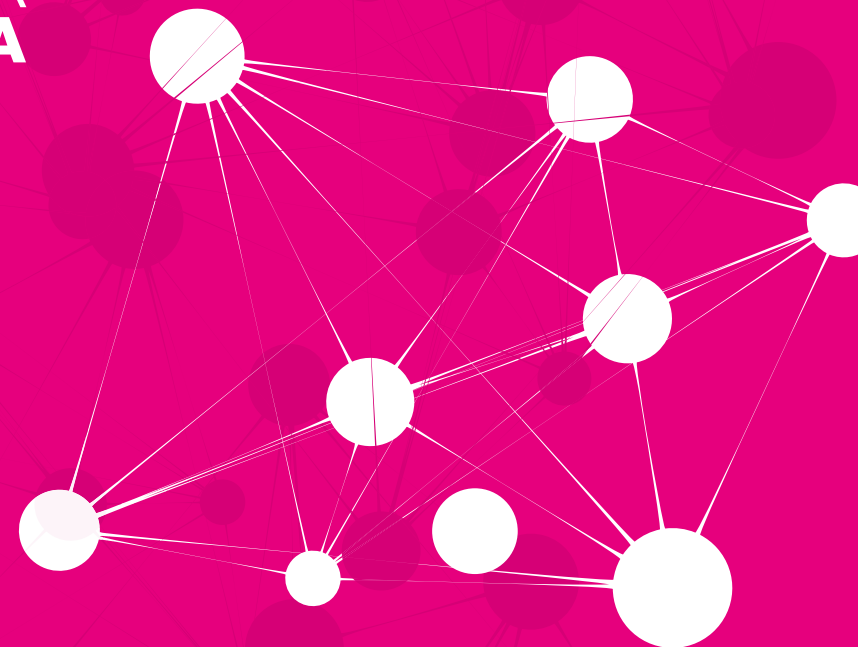




With the support of the  
Erasmus+ Programme  
of the European Union



UNIVERSITÀ  
di **VERONA**



# *INTERNATIONAL STUDENT GUIDE*

*A.A. 2021/2022*

*ITALIANO*



**Università di Verona**

front office



Chiostro S. Francesco - via S. Francesco, 22 - Verona



+39 045 802 8358



dal lunedì al venerdì dalle 9.00 alle 13.00



<http://www.univr.it/helpdesk>

Ufficio Mobilità Internazionale

> Exchange Students - [FAQ](#) - [Exchange Students](#)



[relazioni.internazionali@ateneo.univr.it](mailto:relazioni.internazionali@ateneo.univr.it)



[www.univr.it/international](http://www.univr.it/international)



<https://www.facebook.com/internationalunivr>

# INTERNATIONAL STUDENT GUIDE

A.A. 2021/2022

ITALIANO

<b>1. BENVENUTI A VERONA.....</b>	<b>3</b>
La città di Verona Come raggiungere Verona e muoversi in città	
<b>2. STUDIARE ALL'UNIVERSITÀ DI VERONA.....</b>	<b>4</b>
Studiare all'Università ECTS Sistema Educativo Universitario in Italia	
<b>3. ISCRIZIONE E REGISTRAZIONE.....</b>	<b>6</b>
Prima dell'arrivo Dopo l'arrivo Piano di studi (Learning Agreement) Prolungamento del periodo di studio Al termine del periodo di studio	
<b>4. ALLOGGI E SERVIZI PER STUDENTI .....</b>	<b>8</b>
Alloggi Servizi di Ristorazione Biblioteche Aule Studio Aule Compute Supporto a studenti con disabilità	
<b>5. CENTRO LINGUISTICO DI ATENE (CLA) .....</b>	<b>10</b>
Corsi di Lingua Italiana (L2)	
<b>6. INFORMAZIONI PRATICHE .....</b>	<b>11</b>
Permesso di soggiorno per studio Assistenza Sanitaria e Assicurazione Altre Informazioni Utili Attività Studentesche Contatti	



# 1. BENVENUTI A VERONA

## La città di Verona

Verona si trova in Veneto, nel nord dell'Italia. Passeggiare per Verona è un viaggio dalle continue scoperte e un luogo piacevole in cui studiare. Verona è una città in cui ci si sposta a piedi, circondati da più di 2000 anni di storia.

Uno dei monumenti più conosciuti è l'Arena, l'antico anfiteatro romano dove si svolgono durante l'estate rappresentazioni di Opera, musica e balletto.

Verona è ricca di straordinari monumenti, come Piazza dei Signori, la tipica Piazza delle Erbe, l'antico Teatro Romano (un teatro all'aperto in cui hanno tuttora luogo balletti e opere teatrali), la Torre dei Lamberti (per ammirare il panorama della città), la chiesa romanica di San Zeno, il medievale Castelvecchio, il suggestivo Giardino Giusti.

Non lontana dal Lago di Garda, Verona si trova in uno splendido ambiente che la rende meta importante nel turismo internazionale.



## Come raggiungere Verona e muoversi in città

### In aereo

L'aeroporto [Valerio Catullo](#) si trova a Villafranca, a 10 Km da Verona.

☎ +39 045 8095666

Un [autobus-navetta](#) collega l'aeroporto alla stazione ferroviaria di Verona Porta Nuova / costo 6 Euro

🕒 6.30 / 20.10

Altri aeroporti internazionali non lontani da Verona sono:

- [Orio al Serio International Airport](#), Bergamo
- [Marco Polo International Airport](#), Venezia
- [SEA Milano Linate](#), [Milano Malpensa](#)
- [Aeroporto di Treviso](#)

### In treno

Il principale scalo ferroviario della città di Verona è la [stazione di Verona Porta Nuova](#).

### In auto

Verona si raggiunge facilmente in autostrada (a pagamento):

- A4 Milano-Venezia, uscita Verona SUD
- A22 Brennero-Modena, uscita Verona NORD

In molte zone del centro è vietato l'accesso alle automobili poiché molte zone sono pedonali. Per parcheggiare in centro si deve pagare una tariffa oraria oppure ottenere l'autorizzazione (Verona Pass) richiedendola all'Ufficio Permessi del Comune.

### In autobus

Per raggiungere le sedi universitarie dalla Stazione ferroviaria di Verona Porta Nuova:

- Ufficio Mobilità Internazionale e zona Veronetta (uffici amministrativi, Economia, Lingue e Letterature Straniere, Scienze Umanistiche) e Scienze Motorie (Via Casorati): autobus n. 11-12-13
- Giurisprudenza (Via Montanari): autobus n. 51
- Scienze e Ingegneria e Scuola di Medicina (Borgo Roma): autobus n. 21-22

Per informazioni sul servizio autobus rivolgersi all'ATV

([Azienda Trasporti Verona](#))

☎ +39 045 8057922

🕒 dal lunedì al venerdì 8.00 / 18.00 - sabato 8.00-14.00

✉ [info@atv.verona.it](mailto:info@atv.verona.it)

## 2. STUDIARE ALL'UNIVERSITÀ DI VERONA

### Studiare all'Università

L'Università degli Studi di Verona è nata in tempi abbastanza recenti ma le sue radici culturali sono molto antiche. A partire dal XIV secolo nei circoli culturali della città si tenevano lezioni di giurisprudenza, medicina, letteratura e filosofia. Oggi, con oltre 700 docenti e oltre 700 dipendenti tecnico-amministrativi l'Università educa circa 25.000 studenti.

Nonostante la rapida crescita, l'Ateneo veronese mantiene l'atmosfera di un piccolo campus dove studenti e docenti possono incontrarsi, imparare e lavorare in uno scambio reciproco di esperienze. L'Università dedica inoltre particolare attenzione alla città di Verona e al territorio, sviluppando numerose forme di cooperazione che aumentano la ricchezza reciproca in ambito culturale e la crescita economica.

Più di **400 accordi di cooperazione internazionale** con università europee ed extraeuropee e la costante partecipazione ai programmi di scambio e ricerca internazionale, che coinvolgono studenti e ricercatori, dimostrano la vocazione internazionale dell'Ateneo. Nell'a.a. 2019/20 circa 350 studenti incoming hanno svolto il loro periodo di studio all'Università di Verona, quasi 700 studenti outgoing hanno partecipato ad attività internazionali europee ed extraeuropee. Studenti provenienti da tutta Europa e da Argentina, Australia, Brasile, Canada, Cile, Cina, Colombia, Corea del Sud, Giappone, Messico, Russia, Taiwan e U.S.A. hanno trascorso un periodo di studi all'Università di Verona, mentre più di 1400 studenti stranieri sono iscritti a tempo pieno a corsi di studio offerti dall'Ateneo.



### Sedi universitarie

L'Università di Verona è dislocata in diversi punti della città di Verona e, per alcuni Corsi di Studio di ambito Economico e della Scuola di Medicina, in altre località.

#### ambito economico

- Primociclo: Economia e innovazione aziendale, Economia, imprese e mercati internazionali; Secondo ciclo: Management e strategia d'impresa, International economics and business - sede di Vicenza
- tutti gli altri corsi di studio - Polo Umanistico, Santa Marta - Verona

#### ambito giuridico

- tutti i corsi di studio - *Via Montanari, Verona*

#### ambito scienze umanistiche

- tutti i corsi di studio - *Polo Umanistico, Verona*

#### ambito lingue e letterature straniere

- tutti i corsi di studio - *Polo Umanistico, Verona*

#### ambito scienze e ingegneria

- tutti i corsi di studio - *Polo Scientifico B. Roma, Verona*

#### ambito scienze motorie

- tutti i corsi di studio - *Via Casorati, Verona*

#### scuola di medicina

- Medicina e Chirurgia, Odontoiatria e Protesi Dentaria, Logopedia, Ostetricia, Tecniche di Fisiopatologia e perfusione Cardiovascolare, altri Corsi di Laurea Magistrale *Polo Scientifico B. Roma, Verona*
- Fisioterapia - *Verona, Rovereto (TN), Vicenza*
- Igiene Dentale - *Rovereto (TN), Verona*
- Tecnica Riabilitazione Psichiatrica - *Rovereto (TN)*
- Infermieristica - *Verona, Bolzano, Legnago (VR), Trento, Vicenza*
- Tecniche Radiologia Medica per immagini e Radioterapia, - *Verona*
- Tecniche della prevenzione nell'ambiente e nei luoghi di lavoro - *Trento*
- Tecniche di Laboratorio Biomedico - *Verona*

Gli studenti dei corsi di [Area Sanitaria](#) possono segnalare all'Ufficio Mobilità Internazionale in quale sede, tra quelle disponibili, preferirebbero svolgere il tirocinio.

## Requisiti linguistici

L'offerta didattica dell'Ateneo veronese è prevalentemente in lingua italiana. Gli studenti che intendono frequentare corsi di **Ambito umanistico** dovranno dimostrare di possedere una competenza linguistica italiana almeno di livello B1 (o equivalente), allegando idonea certificazione all'Application Form, quando disponibile.

Per gli studenti che frequenteranno corsi di **Ambito Economico** i requisiti linguistici sono diversi a seconda del livello di studio (Laurea/Laurea Magistrale) e dei corsi prescelti (in Lingua Italiana o in Lingua Inglese).

Per maggiori informazioni rivolgersi al Tutorato Erasmus Economia: [erasmus.economia@ateneo.univr.it](mailto:erasmus.economia@ateneo.univr.it).

## Offerta formativa in lingua straniera

Alcuni **corsi** sono tenuti interamente in lingua inglese o in altra lingua straniera.

È possibile consultare il Catalogo degli insegnamenti Online ed inserire il filtro della lingua di insegnamento (es. inglese) al seguente link: [Catalogo degli insegnamenti](#).

## Calendario accademico

L'Anno Accademico inizia il 1 Ottobre e termina il 30 Settembre. Il primo semestre inizia a metà Settembre e termina in Gennaio; il Secondo semestre inizia a metà Febbraio e termina in Maggio.

Gli esami si svolgono nelle sessioni estive (giugno - luglio), invernali (dicembre - febbraio) e autunnali (settembre).

Attenzione: Il calendario accademico può variare a seconda dell'ambito di studi.

L'orario delle lezioni e il calendario degli esami saranno disponibili [online](#) da Settembre.

Le lezioni sono sospese e gli uffici chiusi: durante i periodi di vacanza;

- 1 Novembre (Ognissanti);
- 8 Dicembre (Immacolata Concezione);
- 6 Gennaio (Epifania);
- 25 Aprile (Festa dell'indipendenza);
- 1 Maggio (Festa dei lavoratori);
- 21 Maggio (S. Zeno, Festa del Patrono);
- 2 Giugno (Festa della Repubblica);
- 15 Agosto - Assunzione della B.V. Maria.

## ECTS

Il sistema europeo di accumulazione e trasferimento dei crediti (ECTS - European Credit Transfer System) è incentrato sullo studente, basato sul carico di lavoro necessario per raggiungere gli obiettivi di un programma di studio, preferibilmente espressi in termini di risultati dell'apprendimento e di competenze da acquisire.

L'ECTS facilita il riconoscimento del periodo di studio all'estero ed è basato sulla convenzione che 60 crediti costituiscono il carico di lavoro di uno studente a tempo pieno nel corso di un anno accademico. Il carico di lavoro di un programma di studio a tempo pieno in Europa corrisponde nella maggior parte dei casi a 36/40 settimane all'anno e in tali casi un credito corrisponde a 24-30 ore di lavoro settimanali. Il carico di lavoro si riferisce al tempo che uno studente medio può impiegare per raggiungere gli obiettivi richiesti.

### 1 credito italiano (CFU) = 25 ore lavoro = 1 credito ECTS

Per conoscere il carico di lavoro e i crediti previsti per ciascun corso consultare online il [Catalogo degli insegnamenti](#).

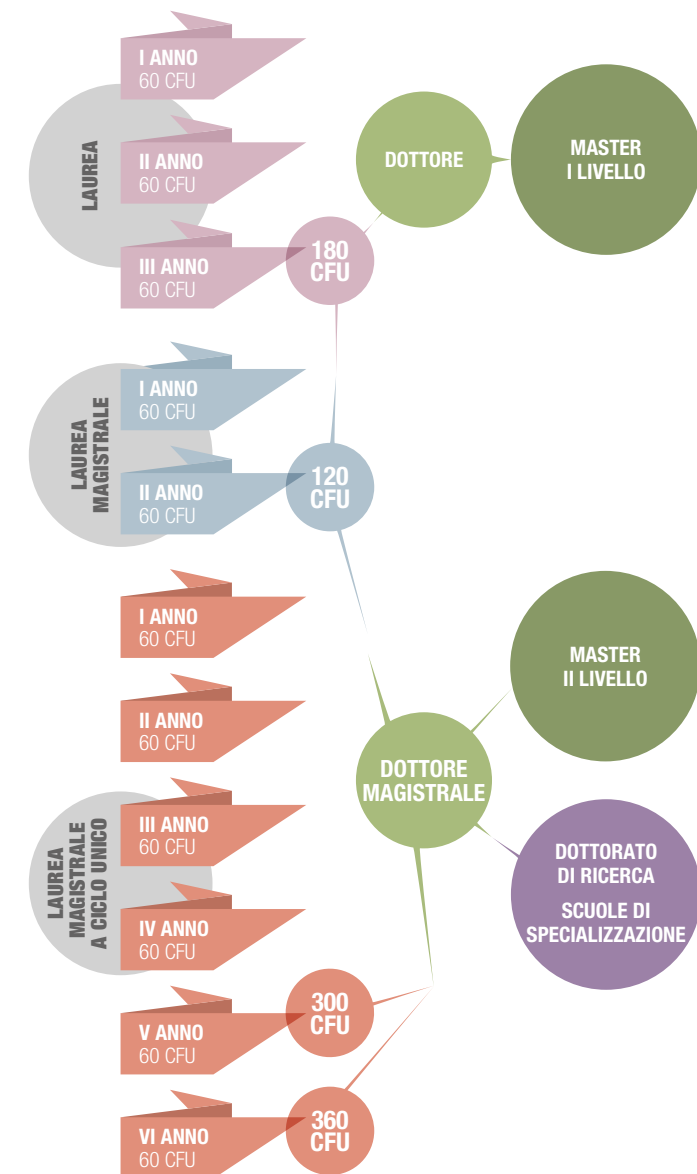
Il sistema di valutazione locale, in accordo con quello nazionale, prevede una votazione in trentesimi, da un minimo di 18/30 ad un massimo di 30/30. In caso di risultati particolarmente eccellenti, viene attribuita la lode (30 e lode). Tali valutazioni vengono convertite secondo la scala di valutazione ECTS nel Transcript of Records contenente i risultati finali delle attività svolte dagli studenti durante il periodo di mobilità all'Università di Verona.

Le [tabelle di conversione](#) ECTS sono disponibili sul sito dell'Ateneo.

## Sistema Educativo Universitario in Italia

In conformità al processo di Bologna, l'Italia ha adottato un sistema educativo universitario basato su 3 cicli di studio:

- **primo ciclo:** programmi di studio di 3 anni di 180 ECTS crediti (Laurea - BA Bachelor Level);
- **secondo ciclo:** programmi di studio specializzati di 2 anni di 120 ECTS crediti (Laurea Magistrale - MA Master Level). Alcuni corsi di studio di ambito Giuridico e della Scuola di Medicina durano complessivamente 5 o 6 anni (corsi a ciclo unico);
- **terzo ciclo:** percorsi accademici altamente qualificati proposti agli studenti che vogliono specializzarsi in una particolare disciplina o area disciplinare (Dottorati di Ricerca Corsi di Perfezionamento post lauream).





# 3. ISCRIZIONE E REGISTRAZIONE

## Prima dell'arrivo

Una volta nominati dalla propria Università come Erasmus o come studenti internazionali, gli studenti riceveranno via e-mail il link per compilare l'application form online per registrarsi all'Università di Verona.

Ricorda di allegare:

- copia del passaporto, carta d'identità o I.D. equivalente in corso di validità (in formato pdf);
- fototessera (in formato jpg, 35x40 mm);
- Learning Agreement;
- certificato di competenza linguistica italiana e/o inglese (se disponibile, in formato pdf).

Per alcune discipline, ad esempio per l'area umanistica, viene richiesta una **competenza minima di lingua Italiana** (cfr. Requisiti Linguistici).

## Scadenze per invio dei documenti (application deadlines)

- **Primo semestre: da aprile al 15 giugno**
- **Secondo semestre: da settembre al 15 novembre**

Dopo avere inviato la propria Application Form, completa di tutti gli allegati, è possibile richiedere una lettera di invito (ad esempio per richiedere il visto), fornita dall'Ufficio Mobilità Internazionale scrivendo a: ✉ [relazioni.internazionali@ateneo.univr.it](mailto:relazioni.internazionali@ateneo.univr.it).

## All'arrivo

Arrivati a Verona, gli studenti in mobilità internazionale dovranno registrarsi all'Ufficio Mobilità Internazionale e riceveranno:

- attestazione di arrivo (documento che dichiara che lo studente è ospite dell'Università di Verona nell'ambito di un programma di scambio internazionale);
- materiale informativo e altri documenti relativi al periodo di studi.

Entro 7 giorni dall'arrivo, gli studenti dovranno fornire all'Ufficio Mobilità Internazionale il loro indirizzo e recapito telefonico a Verona.

## Orientation Day

L'Università di Verona organizza una giornata di orientamento (Orientation Day) per gli studenti in arrivo:

- **Orientation Day 1**  
primo semestre e anno accademico  
Metà settembre 2020
- **Orientation Day 2**  
Secondo semestre  
Metà febbraio 2021

Le **date** e le modalità (in presenza oppure online) verranno comunicate successivamente e pubblicate sul sito.

**Si raccomanda agli studenti di partecipare alla giornata di orientamento a seconda del semestre in cui è previsto l'arrivo.**



### Piano di studi (Learning Agreement)

È un documento fornito dall'Università di provenienza che riporta il piano di studi da svolgere presso l'Università ospitante.

Gli studenti dovranno predisporre il Learning Agreement firmato dal proprio Coordinatore dell'Università di provenienza.

Nel [Promemoria](#) per studenti incoming è indicata la procedura di compilazione, firma e invio del Learning Agreement.

Per scegliere i corsi e compilare il Learning Agreement:

- consultare il [Catalogo](#) dei Corsi di Studio e gli Insegnamenti offerti dall'Università di Verona. Non è possibile accedere ai corsi di Master Universitari di I e II livello se non rispettando le rispettive procedure di iscrizione e il pagamento delle quote dovute;
- contattare il docente dell'Università di Verona Coordinatore Accademico dello scambio con la propria Università di provenienza (per l'elenco dei Coordinatori consultare la [Mappa degli Accordi internazionali](#));
- compilare e firmare il Learning Agreement e richiedere le firme, nella sezione Sending Institution, alla propria Università di provenienza;
- per la sezione Receiving Institution le firme dovranno essere richieste al Coordinatore (cfr. [Promemoria](#)).

Gli **studenti in mobilità internazionale** (provenienti da fuori Europa) potranno rivolgersi al Delegato di Dipartimento/Scuola. Contattare l'Ufficio Mobilità Internazionale per chiedere il nominativo del proprio Coordinatore Accademico.

### Prolungamento del periodo di studio

Il periodo di soggiorno può essere prolungato, per motivi di studio, fino al 30 settembre 2022, cioè fino al termine dell'anno accademico 2021/2022.

Per prolungare il periodo di studio:

- avere l'autorizzazione dalla propria Università di provenienza ed una dichiarazione con il numero dei mesi e le motivazioni del prolungamento. L'autorizzazione dovrà essere inviata all'Ufficio Mobilità Internazionale [relazioni.internazionali@ateneo.univr.it](mailto:relazioni.internazionali@ateneo.univr.it)
- se il coordinatore è favorevole, l'Ufficio Mobilità Internazionale rilascerà una nuova Attestazione con le nuove date del periodo di studio.

### Al termine del periodo di studio

Terminato il periodo di studio:

- chiedere l'**Attestazione di fine soggiorno** all'Ufficio Mobilità Internazionale prima della partenza;
- stampare il Transcript of Records, l'attestato ufficiale che riporta gli esami sostenuti e i rispettivi voti, espressi in votazione italiana e in crediti CFU/ECTS;
- i cittadini di Paesi extraeuropei dovranno rivolgersi all'International Students Union (ISU) per verificare se vi sono adempimenti in sospeso rispetto alla domanda di permesso di soggiorno (cfr. Capitolo 6) o altri adempimenti di pubblica sicurezza.

### Immatricolazione e iscrizione agli esami

Dopo la compilazione e l'invio dell'apposita Application Form gli studenti internazionali saranno immatricolati all'Università di Verona (cfr. [Promemoria](#)).

Per richieste tecniche rivolgersi all'assistente informatico di ciascun Dipartimento. Ulteriori informazioni alla pagina Studenti del sito.



# 4. ALLOGGI E SERVIZI PER STUDENTI

## Alloggi

L'Ufficio Mobilità Internazionale fornisce supporto informativo per la ricerca di alloggio nella città di Verona tramite l'[International Students Union](#). L'alloggio non è garantito e il numero di posti letto varia in base alle disponibilità date dall'offerta.

È fortemente raccomandato non cercare alloggio da soli online (attenzione alle frodi!). Per richiedere informazioni sulle diverse tipologie di alloggi rivolgersi a International Students Union tramite i seguenti canali:

**Facebook:** ISU Verona [INTERNATIONAL STUDENTS SERVICES 2021/2022](#)

**Whatsapp:** inviare un messaggio specificando i propri dati: nome, cognome, programma (es. Erasmus) **+39 327 0006543**

In caso di richieste particolari legate alla disabilità è necessario segnalare la propria situazione scrivendo a [relazioni.internazionali@ateneo.univr.it](mailto:relazioni.internazionali@ateneo.univr.it)

### ATTENZIONE!

Prima di richiedere il posto alloggio è necessario verificare dove si svolgono le lezioni o le attività di tirocinio. Per i corsi che si svolgono a Vicenza gli studenti potranno:

- Segnalare tempestivamente la necessità di alloggiare a Vicenza scrivendo a: [relazioni.internazionali@ateneo.univr.it](mailto:relazioni.internazionali@ateneo.univr.it). L'Ufficio Mobilità Internazionale potrà quindi verificare se esistono possibilità alloggiative in tale città oppure
- Alloggiare a Verona e raggiungere la sede di Vicenza via treno. Per informazioni sulla disponibilità di treni, orari e costo del viaggio A/R consultare il sito web di [Trenitalia - Ferrovie dello Stato](#).

Gli studenti che svolgeranno le proprie attività di tirocinio presso altre sedi distaccate (Bolzano, Legnago, Rovereto, Trento) dovranno fare riferimento al proprio Coordinatore accademico anche per le questioni logistiche (vitto e alloggio).

## Residenze studentesche ESU Verona

ESU Verona mette a disposizione posti alloggio per gli studenti in mobilità internazionale in camera doppia o tripla nelle seguenti [Residenze](#):

- Residenza Via Mazza
- Residenza Vicolo Campofiore
- Residenza Santa Toscana
- Residenza Piazzale Scuro, Borgo Roma (per gli studenti di Scienze e Ingegneria e Medicina) in base alla disponibilità

Il contratto standard è di 5 mesi o 10 per mobilità annuali.

Su richiesta, sono disponibili stanze attrezzate per particolari necessità legate alla disabilità.

## Alloggi privati

In alternativa alle residenze gestite dall'ESU, l'[International Students Union](#) mette a disposizione posti alloggio presso locatori privati nella città di Verona.



Gli studenti dovranno mettersi in contatto tramite [Facebook](#), telefono, whatsapp o e-mail: [accommodation@isu-services.it](mailto:accommodation@isu-services.it)

## Servizi di ristorazione ESU Verona

Gli studenti in mobilità internazionale possono accedere alle [mense universitarie](#): con una tessera denominata "Carta ESU per l'Università", che riceveranno al loro arrivo a Verona.

Sono disponibili due pasti al giorno (pranzo e cena) a costi contenuti, con una vasta scelta di cibo, anche per diete vegetariane e particolari.


## Ufficio Relazioni con il pubblico ESU di Verona

 Via dell'Artigliere, 9  
 +39 045 8052812

## Servizio Ristorazione San Francesco

Più di 400 posti, con servizio ristorazione, pizzeria e bar.

 Viale dell'Università, 4  
 +39 045 4853563

 Pranzo: Lunedì / Venerdì 12.00 / 14.30  
Sabato e Domenica: 12.00 / 13.45  
Cena: Lunedì / Venerdì 19.30 / 21.00  
Sabato e Domenica: 19.30 / 21.45

## Servizio Ristorazione Le Grazie (Borgo Roma)

Più di 500 posti, con servizio ristorazione, paninoteca e fast-food.

 Strada Le Grazie, 8  
 +39 045 583447

## Servizio Ristorazione Santa Marta

Circa 100 posti, con servizio ristorazione e bar.

 Polo Universitario Santa Marta – Via Cantarane, 24

Per informazioni aggiornate sugli orari di apertura, sulle tariffe e su altri dettagli vedere il [sito web](#).



## Biblioteche

L'Università ha due biblioteche principali, Biblioteca A. Frinzi e E. Meneghetti, e altre biblioteche in ogni Dipartimento/Scuola. Per informazioni sugli orari di apertura, i servizi offerti e i cataloghi online, consultare l'apposita [sezione](#) del sito.

Prenota il tuo posto in biblioteca tramite la [App Affluences](#).

### **Biblioteca centralizzata A. Frinzi**

Via S. Francesco 20 - 37129 Verona

+39 045 8028600

[prestito.frinzi@ateneo.univr.it](mailto:prestito.frinzi@ateneo.univr.it)

Apertura degli spazi studio: tutti i giorni 8.30 / 19.30

Servizi di biblioteca:

da Lunedì a Venerdì 8.30 / 19.30 - Sabato ore 8.30 / 12.30

### **Biblioteca centrale E. Meneghetti**

Strada Le Grazie 8 - 37134 Verona

+39 045 8027115

[info.meneghetti@ateneo.univr.it](mailto:info.meneghetti@ateneo.univr.it)

Apertura degli spazi studio: tutti i giorni 8.30 / 19.30

Servizi di biblioteca:

da Lunedì a Venerdì 8.30 / 19.30 - Sabato ore 8.30 / 12.30

### **Biblioteca economica Santa Marta**

Via Cantarane, 24 - 37129 Verona

+39 045 8028750

[prestito.santamarta@ateneo.univr.it](mailto:prestito.santamarta@ateneo.univr.it)

Apertura degli spazi studio: da Lunedì a Venerdì 8.30 / 19.30

Servizi di biblioteca:

da Lunedì a Venerdì 9.00 / 15.00

### **Aula studio dell'ESU**

Corte Maddalene, 5 - 37129 Verona

da Lunedì a Venerdì - ore 8.00 / 18.00

## Aule computer

Con la propria username e la password è possibile accedere alle aule di informatica dei Dipartimenti. Per ulteriori informazioni rivolgersi al personale tecnico di riferimento di ciascun Dipartimento.



### **Giurisprudenza**

Aula di informatica - Palazzo di Giurisprudenza

da Lunedì a Giovedì 9.30 / 13.30 - 14.30 / 18.00

Venerdì 9.00 / 13.30

+39 045 8028845 / 8894

### **Scienze Umanistiche, Lingue e Letterature Straniere**

**Aula Mac** - Polo Zanutto - Viale dell'Università, 4

da Lunedì a Venerdì 8.30 / 18.00

**Aula Pc** - Polo Zanutto - Viale dell'Università, 4

da Lunedì a Venerdì 8.30 / 18.00

**Aula Lingue e Letterature Straniere** - Via S. Francesco, 22

da Lunedì a Giovedì ore 8.30 / 18.00 - Venerdì 8.30 / 14.00

Gli orari possono variare per svolgimento corsi.

+39 045 8028153

**Scuola di Medicina - Aula Istituti Biologici** (solo per le lezioni)

**Aula Piastra Odontoiatrica**

da Lunedì a Venerdì 9.00 / 13.00 - 14.00 / 18.00

**Scienze e Ingegneria - Aula Alfa, Aula Delta, Aula Gamma**

da Lunedì a Venerdì 8.00 / 19.00

+39 045 8027931

**Scienze Motorie Palazzo ex ISEF**

Martedì - Giovedì ore 9.00 / 17.00

+39 045 8425129

**ESU di Verona** - Via dell' Artigliere, 9

da Lunedì a Giovedì 8.00 / 17.30 - Venerdì 9.00 / 13.00

+39 045 8052844

## Supporto a studenti con disabilità e DSA

L'[Ufficio Inclusione e accessibilità](#) supporta gli studenti con disabilità e/o con DSA (disturbi specifici di apprendimento) nel loro percorso di studi. Alcuni dei servizi offerti dall'ufficio sono:

- messa a disposizione di specifiche attrezzature tecniche e informatiche (sintesi vocale, video-ingranditori, barra Braille, ...);
- colloqui informativi e di supporto per affrontare e gestire il percorso di studi;
- tutorato specializzato per affiancare gli studenti che incontrano difficoltà nell'apprendimento di materie specifiche;
- ausili e supporti per lo svolgimento delle prove d'esame, in conformità alla normativa vigente;
- servizio gratuito di trasporto casa - Università e ritorno;
- informazioni e supporto per la richiesta di alloggi accessibili a soggetti disabili (gestiti da ESU Verona);
- accompagnamento e assistenza per lezioni, esami, pasti;
- supporto nello svolgimento di pratiche amministrative presso gli altri uffici dell'Ateneo;
- servizio di documentazione su disabilità e DSA;
- interpretariato LIS (lingua italiana segni) per i non udenti.



### **Unità operativa inclusione e accessibilità**

Via San Francesco, 22

+39 045 8028786-593

[inclusione.accessibilita@ateneo.univr.it](mailto:inclusione.accessibilita@ateneo.univr.it)

da Lunedì a Venerdì 9.00 / 14.00



# 5. CENTRO LINGUISTICO DI ATENEO (CLA)

Il CLA (Centro Linguistico di Ateneo) offre cicli di esercitazioni in lingua inglese, tedesca, francese, spagnola, russa e italiana L2, finalizzate al raggiungimento dei livelli europei di competenza linguistica: A1, A2, B1, B2, C1, C2.



### Contatti:

#### Ufficio Amministrativo-Gestionale e Front-office Didattica

amministrazione e organizzazione didattica

☎ +39 045 8028704

✉ [amministrazione-cla@ateneo.univr.it](mailto:amministrazione-cla@ateneo.univr.it)

#### Laboratori - test informatizzati ed autoapprendimento

☎ +39 045 8028155 / 8710

✉ [laboratori-test-cla@ateneo.univr.it](mailto:laboratori-test-cla@ateneo.univr.it)

#### Ufficio Certificazioni e test linguistici - Tandem@CLA

rilascio certificazioni ed equipollenze

☎ +39 045 8028128

✉ [certificazioni-test-cla@ateneo.univr.it](mailto:certificazioni-test-cla@ateneo.univr.it)

#### Bibliomediateca - prestiti e consultazione

☎ +39 045 8028710

✉ [andrea.bottegal@univr.it](mailto:andrea.bottegal@univr.it)

🕒 Per gli orari di apertura consultare il [sito web del CLA](#)



#### Progetto Tandem@CLA (Italiano L2)

scambio tra due studenti di lingua madre diversa

☎ +39 045 8428476

✉ [mariarosaria.tosco@univr.it](mailto:mariarosaria.tosco@univr.it)

#### Corsi di Lingua Italiana (Italiano L2)

Il CLA organizza corsi intensivi e corsi semestrali per sviluppare le competenze linguistiche e interculturali degli studenti e agevolare il loro inserimento nel contesto accademico italiano.

Vengono organizzati anche laboratori di scrittura (B1, B2 e C1), a carattere seminariale e frequenza obbligatoria che attribuiscono 2 C.F.U. Inoltre, in collaborazione con il Dipartimento di Culture e Civiltà, sono attivati laboratori di intercomprensione fra le lingue romanze (Base e Avanzato), a carattere seminariale e frequenza obbligatoria che attribuiscono 3 C.F.U. Tutte le attività sono disponibili sul [sito del CLA](#) nella sezione Italian language (Italiano L2) e nella [guida](#).

#### Modalità d'iscrizione

Gli studenti interessati ai corsi di Lingua Italiana del CLA dovranno iscriversi online tramite il sito del CLA.

#### Test di piazzamento e livelli

L'inserimento nel corso di livello adeguato avviene tramite un test di piazzamento on-line all'inizio di ogni semestre, che sarà possibile integrare con colloqui individuali di orientamento.

I principianti assoluti non ispanofoni accedono automaticamente al corso intensivo A1.

Ogni semestre vengono attivati i corsi di livello A2, B1, B2, C1.

Dopo la seconda settimana di lezione non vengono più accettati nuovi arrivi in classe. Corsi di lingua intensivi sono disponibili prima dell'inizio di ciascun semestre. Gli studenti dovranno iscriversi online entro la scadenza. La partecipazione ai corsi è gratuita per gli studenti Erasmus e per gli studenti ospiti nell'ambito di accordi di scambio internazionali attivati dall'Ateneo e comprende anche l'opportunità di:

- usufruire di uno sportello di tutorato e assistenza linguistica;
- utilizzare i laboratori multimediali per l'autoapprendimento;
- partecipare al progetto Tandem@CLA registrandosi online.

#### Prove finali e attestati

Al termine di ogni corso (tranne che per il corso A1) è prevista una prova di livello. Al superamento di tale prova corrisponde il rilascio di un attestato di competenza linguistica. Le date delle prove finali sono disponibili online.

Per il numero di crediti consultare le tabelle disponibili [online](#).

#### Collaboratori Esperti Linguistici

Paola Celentin ✉ [paola.celentin@univr.it](mailto:paola.celentin@univr.it)

Erika Frisan ✉ [erikahilde.frisan@univr.it](mailto:erikahilde.frisan@univr.it)





Petra Frisan ✉ [petra.frisan@univr.it](mailto:petra.frisan@univr.it)

Carmen Zannol ✉ [carmen.zannol@univr.it](mailto:carmen.zannol@univr.it)

# 6. INFORMAZIONI PRATICHE

## Permesso di soggiorno per studio

Per il permesso di soggiorno rivolgersi all'[International Students Union](#) (ISU).

-  Responsabile: Dr. Andres F. Maldonado G.
-  Via Campofiore, 17-19a; 37129 Verona
-  +39 045 8003198
-  [verona@isu-services.it](mailto:verona@isu-services.it)
-  Lunedì - Venerdì 9.30 / 13.00 - nel pomeriggio su appuntamento

### Cittadini UE

Con l'entrata in vigore del decreto legislativo n. 30 del 6 febbraio 2007 - Attuazione della direttiva 2004/38/CE relativa al diritto dei cittadini dell'Unione e dei loro familiari di circolare e di soggiornare liberamente nel territorio degli Stati membri - i cittadini UE possono spostarsi liberamente in Italia senza più l'obbligo di richiedere il permesso di soggiorno.

Nei primi tre mesi di permanenza è sufficiente essere in possesso di un documento di riconoscimento valido.

Dopo 90 giorni di permanenza continuativa sul territorio italiano è necessario iscriversi all'anagrafe del comune dove si dimora abitualmente (Comune – Ufficio Anagrafe).

Richiedi il supporto dell'International Student Union (ISU) online.

### Documenti richiesti:

- documento di identità valido;
- certificato di iscrizione all'Università (Attestazione disponibile presso l'Ufficio mobilità Internazionale);
- copia dell'assicurazione medica
- conto corrente all'estero o in Italia a dimostrazione di possedere mezzi di sostentamento sufficienti per il periodo di soggiorno in Italia (cfr. Assegno sociale 2021, pari a 460,00 Euro per 13 mensilità).

### Cittadini non UE

Il permesso di soggiorno è il documento che rilascia la Questura della città nella quale si ha il domicilio e che dà diritto a soggiornare in Italia.

**La richiesta di permesso di soggiorno deve essere presentata, entro 8 giorni lavorativi dall'ingresso in Italia, unicamente attraverso gli uffici postali abilitati.** Richiedi il supporto dell'[International Students Union](#) (ISU) online.

Per soggiorni inferiori a 90 giorni è necessaria la dichiarazione di presenza da richiedere alla Questura Locale. La procedura non ha costi. Per soggiorni superiori a 90 giorni la richiesta per il permesso di soggiorno ha un costo di circa 118 Euro. Per informazioni o supporto puoi rivolgerti all'ISU.

Al termine della procedura di richiesta, viene consegnata una ricevuta da conservare ed esibire sempre insieme al passaporto. Tale ricevuta permette inoltre di conoscere, mediante una User ID e una password su essa indicate, lo stato della procedura.

La domanda deve essere presentata presso l'ufficio postale (cerca il logo Sportello Amico). L'ufficio stesso procederà ad indicare la data di convocazione presso la Questura per il fotosegnalamento.

Richiedi il supporto dell'[International Students Union](#) (ISU) online.

### Documenti richiesti da caricare sul sito ISU:

- Passaporto in corso di validità;
- visto d'ingresso di tipo D per motivi di studio in corso di validità;
- timbro d'ingresso sul Passaporto;
- certificato di iscrizione all'Università (Attestazione disponibile presso l'Ufficio Mobilità Internazionale);
- copia dell'assicurazione medica;
- conto corrente all'estero o in Italia a dimostrazione di possedere mezzi di sostentamento sufficienti per il periodo di soggiorno in Italia (cfr. Assegno sociale 2021, pari a 460,00 Euro per 13 mensilità).

### Importante!

Se sei cittadino di un Paese extra-europeo, dovrai procurarti un Visto d'ingresso prima di partire dal tuo Paese di provenienza. Dovrai farne richiesta all'Ambasciata italiana più vicina o al Consolato nel tuo Paese di provenienza. Potrebbe esserti richiesta una lettera di accettazione ufficiale (Lettera di invito), fornita su richiesta dall'Ufficio Mobilità Internazionale dell'Università di Verona (scrivendo a [relazioni.internazionali@ateneo.univr.it](mailto:relazioni.internazionali@ateneo.univr.it) e specificando i tuoi dati e Ambasciata/Consolato di riferimento) e/o la registrazione al sito ministeriale [Universitaly](#). Inoltre, potrebbe esserti richiesta una copia della prenotazione alloggiativa. Contatta ISU scrivendo a [verona@isu-services.it](mailto:verona@isu-services.it) specificando le tue generalità.

Per rinnovare il permesso di soggiorno, i cittadini di Paesi extra europei devono farne richiesta almeno 30 giorni prima della data di scadenza. Non dimenticare che le conseguenze di un permesso di soggiorno scaduto sono molto serie (dovrai tornare immediatamente nel tuo Paese e non avrai più la possibilità di tornare in Italia).

Se non sei in regola con la procedura di immigrazione, al termine del periodo di mobilità non potrai ricevere il certificato finale e il Transcript of Records da parte dell'Ufficio Mobilità Internazionale.

## Assistenza sanitaria e assicurazione

### L'assicurazione sanitaria è obbligatoria.

I cittadini di paesi Europei ed Extra-europei ospiti presso l'Università di Verona in mobilità internazionale, prima di partire dovranno reperire tutte le informazioni necessarie per ottenere l'assistenza medica nel nostro Paese. Contatta ISU per maggiori informazioni o supporto.

### Cittadini UE

Durante il soggiorno tramite la European Health Insurance Card (E.H.I.C. o Tessera Europea di Assicurazione Malattia - T.E.A.M.) i cittadini UE hanno diritto alle prestazioni mediche (cure mediche urgenti o impreviste), accedendo direttamente ai servizi presso le strutture pubbliche e quelle private convenzionate del Servizio Sanitario Nazionale (SSN), che è costituito dalle Aziende Sanitarie Locali (U.L.S.S. – ex ASL) e dagli ospedali dislocati nella zona. Alcuni servizi sanitari sono gratuiti, per altri è necessario pagare un ticket.

### Importante!

Se non sei in possesso della tessera dell'Assicurazione Sanitaria Europea (E.H.I.C. o T.E.A.M.) dovrai rivolgerti, prima della partenza per l'Italia, all'Istituzione sanitaria competente nel tuo Paese per richiedere l'estensione della copertura sanitaria anche all'Italia.

La Tessera Europea di Assicurazione Malattia - T.E.A.M. è utile ai fini dell'iscrizione anagrafica temporanea.

Richiedi il supporto dell'[International Students Union](#) (ISU) online.

### Cittadini non UE

Se sei cittadino di un Paese Extra-europeo, dovrai cercare le informazioni necessarie per l'assistenza medica all'estero prima di partire. La polizza di assicurazione sanitaria per l'Italia dovrà soddisfare i seguenti requisiti:

- garantire la copertura relativamente a cure urgenti (prestazioni di Pronto Soccorso) e/o a ricovero ospedaliero urgente (ossia tramite Pronto Soccorso);
- coprire l'intero periodo di permanenza in Italia;
- prevedere il ritorno in patria in caso di malattia grave;
- se stipulata con una compagnia straniera deve essere in inglese o tradotta in italiano e legalizzata dall'Ambasciata italiana;
- essere valida per gli tutti gli Stati dell'Unione Europea (la polizza di assicurazione sanitaria **deve includere la garanzia** Rimborsamento Spese Mediche con un massimale di almeno 30.000 euro).

In caso esistano accordi bilaterali tra il Paese di provenienza e l'Italia sarà cura dell'interessato prendere informazioni presso le Rappresentanze diplomatiche italiane all'estero e presso le istituzioni sanitarie del Paese d'origine ed eventualmente provvedere a richiedere l'estensione della copertura sanitaria all'Italia. Contatta ISU per ricevere maggiori informazioni o supporto.

Attualmente l'Italia ha stipulato accordi bilaterali di sicurezza sociale con i seguenti Paesi Extra U.E. Argentina, Australia, Brasile, Capoverde, Ex Jugoslavia (Serbia, Kosovo, Vojvodina), Macedonia, Montenegro, Bosnia-Erzegovina, Principato di Monaco, Repubblica di S. Marino, Tunisia, Stato del Vaticano.

Richiedi il supporto dell'[International Students Union](#) (ISU) online.

### Informazioni utili

#### ULSS 9 Scaligera

+39 045 807 5511

#### Emergenza sanitaria

118

#### Medico di base

I medici generici del Sistema Sanitario Nazionale effettuano direttamente la visita su presentazione della E.H.I.C. (o T.E.A.M.). Dal Lunedì al Venerdì le visite dei medici generici del SSN sono gratuite. L'orario di apertura degli studi è fissato da ogni singolo medico. Se si usa uno dei moduli della E.H.I.C. (o T.E.A.M.), i medicinali considerati life saver sono gratuiti.

#### Ticket Sanitario

Il ticket è la quota di partecipazione alla spesa nell'ambito del servizio sanitario pubblico. Tutti i cittadini sono soggetti al pagamento del ticket per le prestazioni specialistiche, a esclusione degli esenti.

#### Guardia medica

Sabato, domenica, prefestivi e notturni è attivo il servizio della Guardia Medica

+ 39 045 7614565

### Assicurazione contro gli infortuni

Gli studenti in mobilità internazionale ospiti dell'Università di Verona, in quanto equiparati a tutti gli effetti agli studenti della stessa Verona, sono coperti dalla Polizza di assicurazione cumulativa Infortuni e dalla Polizza RC stipulate dall'Ateneo veronese. **Attenzione! Questa Polizza assicurativa non sostituisce l'assicurazione medica.**

## Altre informazioni utili

### Costo della vita

La valuta in uso è l'Euro. Vivere a Verona costa circa 800-900 Euro al mese, includendo le spese di base (alloggio, vitto, libri e trasporti pubblici).

### Conto bancario

Per aprire un conto in banca a Verona rivolgersi a una delle banche locali presentando il codice fiscale, la carta d'identità (un documento di riconoscimento equivalente), il permesso di soggiorno (per gli studenti non UE), il certificato di iscrizione all'Università (Attestazione rilasciata dall'Ufficio Relazioni Internazionali).

Richiedi il supporto dell'[International Students Union](#) (ISU) online.

Generalmente l'orario di apertura delle banche è:

🕒 da Lunedì a Venerdì 8.30 / 13.30 e 14.30/ 16.00

### Codice fiscale

Il Codice Fiscale serve per effettuare pagamenti, per aprire un conto bancario, per ottenere una tessera SIM per il cellulare ecc.

Per ottenerlo contattare l'International Students Union (ISU).

### Shopping:

🕒 il Lunedì 15.30 / 19.30

da Martedì al Sabato 9.00 /12.30 e 15.30 / 19.30.

Molti negozi osservano un orario continuato dalle 9.00 alle 19.30 (inclusa la domenica).



## Attività studentesche

### ASE/ESN Verona

#### Associazione Studentesca Erasmus / Erasmus Student Network

📍 Atrio Lingue e Letterature Straniere

Via San Francesco, 22

☎ +39 045 8028746

✉ [verona@esn.it](mailto:verona@esn.it)

L'ASE ESN Verona fa parte del Network internazionale di ESN (Erasmus Student Network). I soci sono studenti universitari impegnati a favorire gli scambi internazionali fra studenti, attraverso il principio "Students Helping Students". Principali attività: supporto e orientamento ai corsi e alle attività accademiche, attività sociali, eventi, feste a tema, sport, scambi linguistici con altri studenti, visite culturali e viaggi.

### C.U.S. Verona

#### Centro Universitario Sportivo

📍 Viale dell'Università, 4

☎ +39 045 595533

✉ [info@cusverona.it](mailto:info@cusverona.it)

Attività sportive come pallacanestro, calcio, rugby, pattinaggio, kendo, canoa, triathlon, scherma, equitazione, nuoto, ginnastica, tennis, vela, windsurf, immersioni.

### AEGEE Verona

È una **organizzazione studentesca** che promuove cooperazione, comunicazione e integrazione in Europa, aperta a studenti e giovani lavoratori. Attività: conferenze, viaggi e vacanze.

✉ [aegee.verona@gmail.com](mailto:aegee.verona@gmail.com)

### FAN - Fuori Aula Network

Informazione, musica, intrattenimento, formazione e divertimento sono gli ingredienti che compongono il palinsesto 24 ore su 24, 7 giorni su 7.

Visita il sito [www.fuoriaulanetwork.com](http://www.fuoriaulanetwork.com) e potrai partecipare alla radio come speaker, redattore, regista o autore nella tua lingua oppure in italiano.

✉ [fuoriaula.radio@ateneo.univr.it](mailto:fuoriaula.radio@ateneo.univr.it)

### CORO UNIVERSITARIO

Il Coro dell'Università di Verona è composto da ragazzi con la comune passione per il canto e il divertimento.

Se hai voglia di cantare in compagnia visita il sito: [www.corounivr.it](http://www.corounivr.it)

✉ [luca.marchetti@univr.it](mailto:luca.marchetti@univr.it)

## Contatti

### Università di Verona

#### FAQ Exchange Students

Segui l'Università degli Studi di Verona anche su

📄 [www.facebook.com/internationalunivr](https://www.facebook.com/internationalunivr)

### ESU di Verona - Servizio Benefici/Alloggi

☎ +39 045 805 2811

✉ [benefici@esu.vr.it](mailto:benefici@esu.vr.it)

### ISU - International Students Union

📍 Via Campofiore, 17

☎ +39 045 8003198

✉ [accommodation@isu-services.it](mailto:accommodation@isu-services.it)  
[verona@isu-services.it](mailto:verona@isu-services.it)

### Informagiovani e Orientamento al Lavoro

## Informazioni turistiche

### CTS - Centro Turistico Studentesco

📍 Via Locatelli, 13

☎ +39 045 8030951

### Comune di Verona

📍 Piazza Bra, 1

### Verona Tourist Office - lat Verona

### Lago di Garda

### Spettacoli Arena

Arena Call Center

☎ +39 045 8005151

### Verona booking

☎ +39 045 8009844

### Polizia Municipale

📍 Via del Pontiere 32/a

☎ +39 045 8078411

### Polizia stradale

☎ +39 045 8090711

### Oggetti Rinvenuti / Comune di Verona

☎ +39 045 8079341

### Questura

☎ +39 045 8090411

## Trasporti

### Trenitalia - Ferrovie dello Stato

☎ Call Center 892021

### ATV - Azienda Trasporti Verona

☎ +39 045 8057811

### Radio Taxi

☎ +39 045 532666

## Emergenze

Emergenza sanitaria

☎ 118

Carabinieri

☎ 112

Vigili del fuoco

☎ 115

Soccorso pubblico di emergenza

☎ 113