

**Concorso per l'accesso al
Corso di Laurea Magistrale a ciclo unico in
Scienze della Formazione Primaria**



P00001

1 Si consideri il seguente enunciato: «Benché sconfitto, mantenne una dignità composta». Senza alterare il significato della frase, «Benché» può essere sostituito con:

- A Seppure
- B Poiché
- C Siccome
- D Quindi

P00002

2 «Quando mi sveglio non so mai dove sono e ci metto sempre due o tre ore prima di capire che sono a casa mia». Qual è la proposizione interrogativa indiretta all'interno di questo periodo?

- A dove sono
- B Quando mi sveglio
- C non so mai
- D prima di capire che sono a casa mia

P00003

3 «Se ieri avessi spento i fari, sarebbe stato tutto più semplice». Quale delle seguenti sostituzioni produce un periodo accettabile in un contesto informale?

- A «spegnevo» in luogo di «avessi spento»
- B «avrei spento» in luogo di «avessi spento»
- C «fosse stato» in luogo di «sarebbe stato»
- D «era stato» in luogo di «sarebbe stato»

P00004

4 Si consideri il seguente enunciato: «Un oggetto magico di solito è un frutto o uno strumento la cui prima connotazione è il poco valore, l'inutilità». La proposizione subordinata ha valore:

- A relativo
- B strumentale
- C modale
- D concessivo

P00005

5 Si consideri il seguente enunciato: «Noi stessi suoi amici, lui ci diceva, non avevamo più segreti per lui e lo annoiavamo infinitamente; e noi, mortificati d'annoiarlo, non riuscivamo a dirgli che vedevamo bene dove sbagliava: nel non volersi piegare ad amare il corso quotidiano dell'esistenza, che procede uniforme, e apparentemente senza segreti». L'elemento sottolineato è:

- A un pronome il cui antecedente è «lui»
- B un pronome locativo
- C un pronome il cui antecedente è «mortificati»
- D un articolo

P00006

6 «Si versano più lacrime per le preghiere esaudite che per quelle non accolte». In questa frase si può rilevare:

- A un complemento di causa
- B un complemento di vantaggio
- C un complemento di fine
- D un complemento predicativo dell'oggetto

7 «Era come nuotare / in mare aperto, / di colpo, in mezzo a un branco di meduse. // Con la furia di un santo, di un eremita / che nel deserto, in cima alla colonna, / grida le sue visioni, le sue preghiere / io ringraziavo, dicevo buonasera, / chiedevo permesso, scusa» (Umberto Fiori, *Stilista*). Quale elemento NON è presente in questi versi?

P00007

- A Un pronome possessivo
- B Un complemento di specificazione
- C Un complemento di stato in luogo
- D Un pronome relativo

8 «Le piantine appena trapiantate sono state molto colpite dalla grandinata». In questa frase si può rilevare:

P00008

- A un complemento di causa efficiente
- B un complemento di causa
- C un complemento di moto da luogo
- D un complemento di abbondanza

9 «Gli amici, che non avevano votato, se ne erano pentiti». Quale interpretazione della frase consente la presenza delle virgole?

P00009

- A Tutti gli amici erano pentiti
- B Alcuni amici erano pentiti
- C Solo alcuni degli amici che non avevano votato erano pentiti
- D Gli amici che avevano votato non erano pentiti

10 «Mi fido molto della loro opinione, soprattutto in situazioni delicate come questa». L'elemento sottolineato:

P00010

- A è un aggettivo
- B è un pronome
- C si riferisce ai soggetti della frase, nominati antecedentemente
- D si riferisce ai soggetti della frase, nominati successivamente

11 «Le polveri sottili sono pericolose per l'ambiente: lo rileva uno studio dell'Università di Modena». A che cosa rimanda l'elemento sottolineato?

P00011

- A Le polveri sottili sono pericolose per l'ambiente
- B l'ambiente
- C Le polveri sottili
- D uno studio

12 «Comprò quella casa: le ricordava quella in cui aveva trascorso l'infanzia». Il segno dei due punti esprime un nesso logico di:

P00012

- A esplicazione
- B comparazione
- C antecedenza temporale
- D esemplificazione

P00013

13 Quale significato ha il termine «taciturno»?

- A** Silenzioso
- B** Interessante
- C** Triste
- D** Studioso

P00014

14 L'aggettivo «dolceamaro» è composto da:

- A** aggettivo + aggettivo
- B** aggettivo + sostantivo
- C** sostantivo + aggettivo
- D** verbo + avverbio

P00015

15 Le parole che terminano in *-filia* indicano:

- A** passione
- B** repulsione
- C** indifferenza
- D** paura

FIGURA SR 53

**1****2****3****4**

P00016

16 Rispondere al seguente quesito facendo riferimento alla FIGURA SR 53
Individuare la figura da scartare.

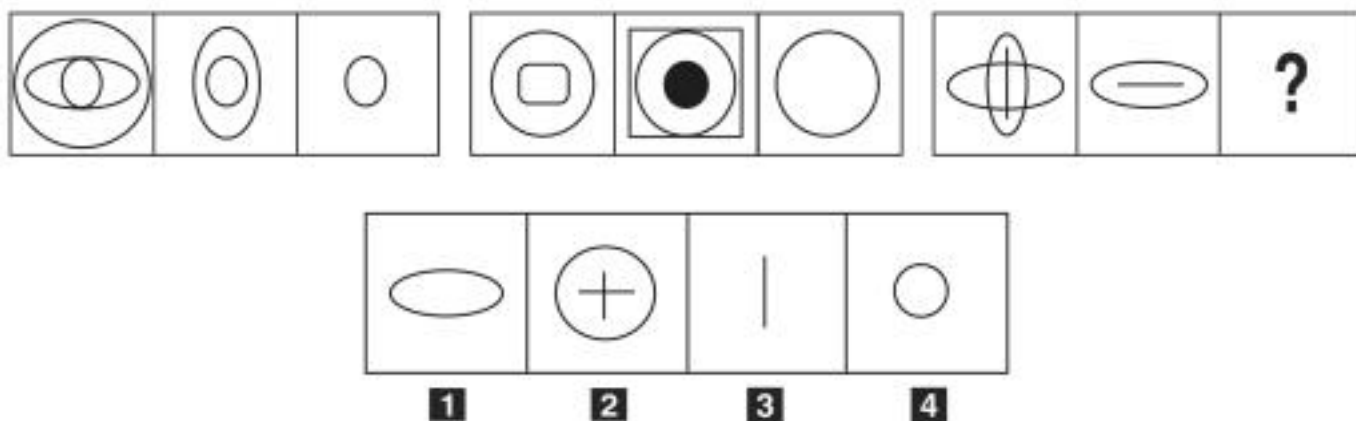
- A** Figura 3
- B** Figura 2
- C** Figura 1
- D** Figura 4

P00017

17 "Fabio è intelligente; tutti i professori sono intelligenti; Pietro è un professore". In base alle precedenti informazioni, quale delle seguenti affermazioni è necessariamente vera?

- A** Pietro è intelligente
- B** Tutte le persone intelligenti sono abili insegnanti
- C** Fabio è un professore
- D** Pietro e Fabio lavorano nella stessa scuola

FIGURA SU 91



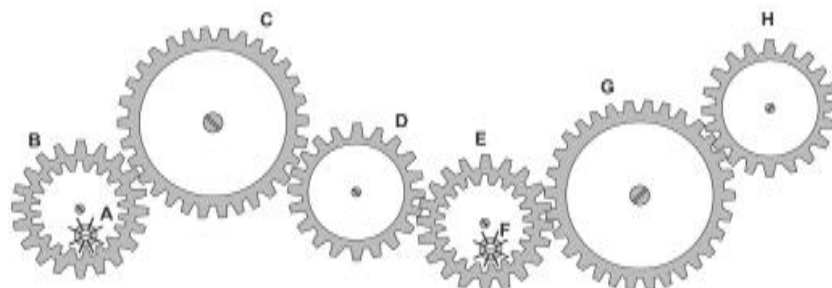
18 Rispondere al seguente quesito facendo riferimento alla FIGURA SU 91
Individuare la figura che completa la serie.

P00018

- A** Figura 1
- B** Figura 4
- C** Figura 3
- D** Figura 2

FIGURA ST 86

Nel sistema raffigurato, le ruote dentate sono libere di ruotare attorno a un perno fisso.



19 Rispondere al seguente quesito facendo riferimento alla FIGURA ST 86
Se la ruota dentata B gira in senso orario, in quale senso gira il piccolo ingranaggio F?

P00019

- A** Nello stesso senso della ruota dentata C
- B** In senso inverso rispetto alla ruota dentata C
- C** Il sistema di ingranaggi non può funzionare
- D** In senso orario

20 Quanti minuti dura la metà di un terzo di un quarto di giorno?

P00020

- A** 60
- B** 120
- C** 20
- D** 30

21 In base all'informazione "tutti gli ingegneri sono appassionati di film di fantascienza", quale delle seguenti affermazioni è necessariamente vera?

- A** Non esistono ingegneri che detestino i film di fantascienza
- B** Gli ingegneri amano solo i film di fantascienza
- C** È impossibile negare che esista almeno un ingegnere che detesta i film di fantascienza
- D** Gli ingegneri non amano i film western

DIAGRAMMA RY 00

Individuare la relazione insiemistica esistente tra i termini dati.



DIAGRAMMA 1



DIAGRAMMA 2



DIAGRAMMA 3



DIAGRAMMA 4



DIAGRAMMA 5



DIAGRAMMA 6

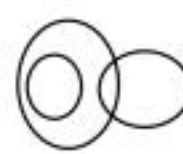


DIAGRAMMA 7

22 Rispondere al seguente quesito facendo riferimento al DIAGRAMMA RY 00
Atleti, Medaglie, Competizioni sportive

- A** Diagramma 6
- B** Diagramma 3
- C** Diagramma 2
- D** Diagramma 5

23 Un liceo ha una piccola sala di proiezione interna riservata agli studenti con solo cinque file di sedili. Cinque alunne (Anna, Viviana, Greta, Olivia ed Elisa) siedono ognuna in una fila diversa. Guardando la sala dallo schermo, Greta si trova tre file indietro rispetto a Elisa, che non occupa un posto in prima fila. Olivia, invece, siede tre file avanti rispetto ad Anna. In base alle precedenti affermazioni si può dedurre con certezza che, guardando dallo schermo:

- A** Viviana è seduta nella fila immediatamente davanti a quella dove siede Anna
- B** Olivia è seduta nella fila immediatamente dietro a quella dove siede Elisa
- C** Greta è seduta in quarta fila
- D** Anna è seduta nella fila immediatamente dietro a Greta

24 Se 4 pasticciere preparano 92 krapfen in 20 minuti, lavorando allo stesso ritmo quanti krapfen prepareranno 5 pasticciere in un'ora?

- A** 345
- B** 276
- C** 414
- D** 335

25 **Giallo, rame, bianco, nero, arancione e cobalto sono i sei colori usati per indicare ognuno dei sei appartamenti di un palazzo di due piani (primo e secondo), in cui ogni piano prevede tre appartamenti. Si sa che cobalto è posto proprio sotto giallo e rame è accanto a bianco. In base alle precedenti informazioni, se rame è accanto a giallo:**

- A** arancione è al primo piano
- B** nero è al primo piano e arancione al secondo
- C** rame è al primo piano
- D** bianco è al primo piano

BRANO ED 48

Leggere il brano e rispondere a ogni quesito solo in base alle informazioni contenute (esplicitamente o implicitamente) nel brano e non in base a quanto il candidato eventualmente conosca sull'argomento.

Lo sviluppo psichico, che comincia con la nascita e termina con l'età adulta, è paragonabile alla crescita organica: come quest'ultima, consiste essenzialmente in un cammino verso l'equilibrio. Lo sviluppo è quindi, in un certo senso, un progressivo equilibrarsi, un passaggio continuo da uno stato di minor equilibrio a uno di equilibrio superiore: per quanto riguarda l'intelligenza, è facile contrapporre l'instabilità e l'incoerenza relative delle idee infantili alla sistematizzazione della ragione adulta; nella sfera della vita affettiva, si è spesso notato come l'equilibrio dei sentimenti si accresca con l'età; i rapporti sociali infine obbediscono alla stessa legge di stabilizzazione graduale.

Dobbiamo tuttavia sottolineare sin dall'inizio una differenza essenziale fra la vita del corpo e quella della psiche, se vogliamo rispettare il dinamismo inerente alla realtà psichica: la forma finale di equilibrio raggiunta dalla crescita organica è più statica di quella verso cui tende lo sviluppo mentale, e soprattutto più instabile, tanto che, non appena si compie l'evoluzione ascendente, ha automaticamente inizio un'evoluzione regressiva che porta alla vecchiaia. È in termini di equilibrio, quindi, che cercheremo di descrivere l'evoluzione del bambino e dell'adolescente. Da questo punto di vista lo sviluppo mentale è una costruzione continua, paragonabile a quella di un vasto edificio che a ogni aggiunta divenga più solido, o piuttosto alla messa a punto di un delicato meccanismo, le cui fasi graduali di montaggio portino a un'elasticità e a una mobilità degli elementi tanto maggiore, quanto più stabile divenga il loro equilibrio. A questo punto, dobbiamo però introdurre un'importante distinzione fra due aspetti complementari di questo processo di costituzione dell'equilibrio: è opportuno scindere sin dall'inizio le strutture variabili, che definiscono le forme o stati successivi dell'equilibrio, e un certo funzionamento costante, che permette il passaggio da uno stato qualsiasi al livello successivo.

(Da: *Lo sviluppo mentale del bambino*, J. Piaget, Einaudi)

26 **Rispondere al seguente quesito facendo riferimento al BRANO ED 48**
Come viene definito nel brano lo sviluppo psichico?

P00026

- A** Un cammino da uno stato di equilibrio minore a uno superiore
- B** Un processo che inizia con la nascita e dura tutta la vita
- C** Una crescita organica, ovvero di tutte le parti della psiche
- D** Un processo che porta a instaurare rapporti sociali stabili

27 **Rispondere al seguente quesito facendo riferimento al BRANO ED 48**

P00027

La crescita organica, rispetto allo sviluppo mentale, tende a un equilibrio caratterizzato:

- A** da una maggiore staticità e instabilità
- B** esclusivamente da una minore velocità nelle trasformazioni
- C** da un'evoluzione ascendente
- D** da un maggiore dinamismo e stabilità

28 **Rispondere al seguente quesito facendo riferimento al BRANO ED 48**

P00028

Lo sviluppo mentale viene paragonato dall'autore:

- A** alla messa a punto di un meccanismo, i cui elementi sono in equilibrio tanto più stabile quanto più essi sono elastici e mobili
- B** a un edificio che diventa sempre più alto
- C** a un organismo che si accresce sempre di nuove parti
- D** alla costruzione continua di una vasta città, i cui elementi (edifici e persone) sono in progressiva espansione

29

Rispondere al seguente quesito facendo riferimento al BRANO ED 48

P00029

Secondo quanto esposto nel brano, nel corso dello sviluppo si realizza il passaggio:

- A** dalle idee infantili, instabili e incoerenti, alla ragione adulta, sistematica
- B** dalla sfera affettiva a quella della ragione
- C** da rapporti sociali privi di regole a rapporti governati da leggi stabili
- D** dalla crescita psichica all'evoluzione regressiva

BRANO LE 43

Leggere il brano e rispondere a ogni quesito solo in base alle informazioni contenute (esplicitamente o implicitamente) nel brano e non in base a quanto il candidato eventualmente conosca sull'argomento.

Il web 2.0 non costituisce solo un'evoluzione tecnologica, ma rappresenta un'importante innovazione in ambito sociale ed economico. In particolare, i social media sono passati dall'essere considerati semplici strumenti che consentono di costruire un profilo reale o virtuale e di collegarsi con le persone della propria rete di relazioni a mezzi che trasformano il concetto di network virtuale, modificando molti campi tradizionali della comunicazione e dell'organizzazione.

Come noto, il web 2.0 è la denominazione attribuita all'evoluzione del world wide web e indica una serie di strumenti e opportunità del web di seconda generazione (Google AdSense, i blog, i web services, il tagging, i programmi di condivisione di immagini, musica e video) fondati sulla possibilità fornita agli utilizzatori di condividere e modificare contenuti e applicazioni in modo semplice e collaborativo. I social media sono alla base del web 2.0 e consistono in mezzi di comunicazione orientati all'interazione sociale, come per esempio i blog personali, i siti di social networking, le comunità in cui si scambiano contenuti (video, musica, immagini, applicazioni) o i mondi virtuali (come Second Life). Le imprese, comprendendo le potenzialità di questi meccanismi, stanno entrando sempre più capillarmente in un ambiente che, inizialmente relegato alla sola sfera personale degli individui, viene ora utilizzato per diversi fini come, per esempio, la presentazione dei prodotti e dei valori aziendali, la selezione del personale e la condivisione delle informazioni. Recentemente, anche le pubbliche amministrazioni hanno iniziato a gestire profili e pagine di diversi social media per cercare maggiori spazi di dialogo con i cittadini in una logica di e-governance, cioè di utilizzo delle ITC non solo per migliorare il funzionamento e i servizi della PA (e-government), ma anche per aumentare la partecipazione e il coinvolgimento attivo nelle scelte di governo e gestione della cosa pubblica (e-democracy). Una decisione che trasforma il modo di costruire la propria immagine e di gestire la comunicazione ma che implica anche importanti cambiamenti in termini di organizzazione interna.

(Da: Scapolan, Montanari, Pattaro, "I comuni italiani sono 2.0?", in "Economia & Management")

30

Rispondere al seguente quesito facendo riferimento al BRANO LE 43

P00030

In base a quanto si dice nel brano, qual è la ragione che sta alla base dell'invenzione dei social media?

- A** Il desiderio di comunicare e interagire
- B** Il desiderio di costruirsi profili visibili
- C** Il progresso tecnologico
- D** Il desiderio di un mondo virtuale

31

Rispondere al seguente quesito facendo riferimento al BRANO LE 43

P00031

Sotto quale profilo il web 2.0 ha modificato il tradizionale campo della comunicazione?

- A** Arricchendolo della possibilità di modificare i contenuti di essa da parte degli utilizzatori
- B** Consentendo il dialogo tra la PA e i cittadini
- C** Facendo nascere il tagging
- D** Offrendo la possibilità di costruire profili virtuali sui social media

32

Rispondere al seguente quesito facendo riferimento al BRANO LE 43

P00032

In base a quanto si dice nel brano, i social media NON sono:

- A** contenuti e applicazioni
- B** il frutto di un'evoluzione tecnologica
- C** un'opportunità per le imprese
- D** un aiuto alla democrazia

- 33** Rispondere al seguente quesito facendo riferimento al BRANO LE 43 P00033
In base a quanto sostenuto nel brano, si può affermare che l'e-democracy è:
- A** legata ai servizi della PA (e-governance)
 - B** la naturale prosecuzione dell'e-government
 - C** un modo democratico di utilizzo delle ITC
 - D** una soluzione per migliorare il funzionamento della PA

- 34** Rispondere al seguente quesito facendo riferimento al BRANO LE 43 P00034
Quale delle seguenti sfide è portata dal web 2.0 alla PA?
- A** La revisione dell'organizzazione interna
 - B** La comprensione dei nuovi orientamenti dei cittadini
 - C** L'assunzione di decisioni drammatiche
 - D** L'uso dei social network per la comunicazione interna

BRANO AM 48

Leggere il brano e rispondere a ogni quesito solo in base alle informazioni contenute (esplicitamente o implicitamente) nel brano e non in base a quanto il candidato eventualmente conosca sull'argomento.

Sono abbastanza vecchia da conoscere anche troppo a fondo le mie buone qualità e i miei difetti, spesso difficili da distinguere. Ho sempre aspirato all'amore. Sapevo che non era opportuno per me desiderarlo o aspettarmelo, né da ragazza né da adulta, eppure lo volevo, e da tale anelito ingiustificato sono nati tutti i problemi della mia esistenza. Sognavo che mia madre si accorgesse di me e gli altri membri della famiglia imparassero ad amarmi. Per conquistarmi il loro affetto ero obbediente (la dote ideale per una donna), ma dimostravo una prontezza persino eccessiva nel fare quanto mi chiedevano. Sperando in una sia pur minima manifestazione di gentilezza nei miei confronti, mi sforzai di adeguarmi alle loro aspettative: cercai di avere i piedi fasciati più minuscoli della contea, e lasciai che mi venissero spezzate le ossa perché assumessero una forma migliore. Quando mi pareva di non poter tollerare il dolore nemmeno per un secondo di più e bagnavo di lacrime le bende intrise di sangue, mia madre mi parlava dolcemente all'orecchio, incoraggiandomi a resistere un'altra ora, un altro giorno, un'altra settimana, rammentandomi la ricompensa che mi attendeva se fossi riuscita a perseverare ancora un po'. In questo modo mi insegnò a sopportare non solo le tribolazioni dei piedi fasciati, della gravidanza e del parto, ma anche i dolori più tormentosi del cuore, della mente e dell'anima. E nel contempo mi aiutò a riconoscere i miei difetti, suggerendomi il modo di sfruttarli a mio vantaggio. Nel nostro Paese chiamiamo "teng ai" questo genere di affetto materno. La scrittura degli uomini, mi ha detto mio figlio, esprime il concetto con due caratteri. Il primo significa "sofferenza", il secondo "amore".

L'amore di una madre è proprio così. [...] La mia unica ribellione è avvenuta attraverso il "nu shu", la nostra scrittura femminile in codice. Infransi per la prima volta le regole tradizionali quando Fiore di Neve (la mia "laotong", la mia "vecchia me stessa", la mia compagna di parole segrete) mi mandò il ventaglio che tengo qui appoggiato sul tavolo davanti a me: e poi le trasgredii di nuovo dopo averla incontrata. Ma, a parte i miei rapporti con Fiore di Neve, mi impegnai a essere una moglie onorevole, una nuora encomiabile e una madre coscienziosa. [...]

Se si escludono tre mesi terribili nel quinto anno di regno dell'imperatore Xian Feng, ho trascorso la vita al piano di sopra, confinata nelle stanze delle donne. Sono stata al tempio, è vero, ho fatto ritorno alla casa dove ero nata, ho persino visitato Fiore di Neve, ma so ben poco del mondo esterno. Ho sentito gli uomini parlare di tasse, siccità, rivolte: tutti argomenti molto lontani dalla mia vita. Io conosco il ricamo, la tessitura, la cucina, la famiglia del mio sposo, i miei figli, nipoti e bisnipoti: e il "nu shu". Ho avuto un'esistenza normale: giorni da figlia, giorni di capelli raccolti, giorni di riso e sale; e adesso passo il tempo seduta in silenzio.

(Da: *Fiore di Neve e il ventaglio segreto*, Lisa See, Longanesi)

- 35** Rispondere al seguente quesito facendo riferimento al BRANO AM 48 P00035
Secondo il brano, qual è l'anelito ingiustificato a cui la narratrice aspira?
- A** L'amore
 - B** L'obbedienza
 - C** La gentilezza
 - D** La perseveranza

- 36 Rispondere al seguente quesito facendo riferimento al BRANO AM 48 P00036
Secondo il brano, che cos'è il "Nu shu"?
A Un tipo di scrittura in codice, utilizzata solo dalle donne
B Un tipo di scrittura in codice, utilizzata solo dagli uomini
C La scrittura in codice che gli uomini utilizzano per comunicare con le donne
D Un modo di pronunciare le parole sussurrando
- 37 Rispondere al seguente quesito facendo riferimento al BRANO AM 48 P00037
Secondo il brano, come viene chiamato l'affetto materno caratterizzato da sofferenza e amore?
A Teng'ai
B Nu shu
C Laotong
D Teng shu
- 38 Rispondere al seguente quesito facendo riferimento al BRANO AM 48 P00038
Secondo il brano, quando la narratrice ha infranto le regole tradizionali?
A Quando ha ricevuto il ventaglio segreto e dopo aver incontrato Fiore di Neve
B Quando ha usato per la prima volta il "nu shu" e quando ha incontrato Fiore di Neve
C Esclusivamente quando ha ricevuto il ventaglio segreto da Fiore di Neve
D Mai: la narratrice non ha infranto alcuna regola
- 39 Rispondere al seguente quesito facendo riferimento al BRANO AM 48 P00039
Secondo il brano, con chi usava il "Nu shu" la narratrice?
A Con Fiore di Neve
B Con la madre
C Con la famiglia dello sposo
D Con tutte le donne della casa
- 40 Rispondere al seguente quesito facendo riferimento al BRANO ED 48 P00040
Quale differenza trova l'autore del brano tra lo sviluppo psichico e quello fisico?
A Lo sviluppo fisico produce un equilibrio più instabile, perché l'evoluzione ascendente si trasforma in evoluzione regressiva verso la vecchiaia
B Lo sviluppo fisico può essere paragonato alla costruzione di un edificio, quello psichico allo sviluppo di un organismo
C Lo sviluppo psichico è un'evoluzione verso l'equilibrio, quello fisico dall'equilibrio dell'infanzia al disequilibrio della vecchiaia
D Nessuna, entrambi sono forme di equilibrio in costante e infinita evoluzione
- 41 Il 2 giugno 1946 in Italia si tennero: P00041
A il referendum istituzionale e le elezioni per l'Assemblea costituente
B le elezioni per il primo Presidente della Repubblica italiana
C il referendum istituzionale e le prime elezioni regionali
D le votazioni per l'approvazione della legge che dichiarava illegale ogni formazione partitica che si richiamasse al fascismo

42 Il 22 novembre 1963 il presidente americano John Fitzgerald Kennedy fu assassinato a:
A Dallas
B Parigi
C Washington
D Londra

P00042

43 Tra i seguenti fiumi italiani, qual è il più lungo?
A Adige
B Tevere
C Ticino
D Brenta

P00043

44 Nella guerra di Spagna (1936-39) si combatterono:
A il governo repubblicano, retto dalle sinistre unite nel Fronte popolare, e i militari ribelli, guidati da Francisco Franco
B la Falange nazionalista, risultata vincitrice alle elezioni politiche del 1936, e le Brigate internazionali comuniste, che non avevano riconosciuto la legittimità dell'affermazione
C il governo nazionalista guidato da Francisco Franco, e le Brigate internazionali comuniste che avevano inscenato una rivoluzione socialista sull'onda di quella d'Ottobre in Russia
D il Fronte popolare, sostenuto dall'URSS, e la Falange nazionalista, sostenuta dagli USA

P00044

45 Quale, tra le seguenti, NON è una Regione della Germania?
A Stoccarda
B Sassonia
C Baviera
D Assia

P00045

46 In quale Paese europeo si trova la regione dell'Alsazia?
A Francia
B Spagna
C Svizzera
D Belgio

P00046

47 La regione della Tessaglia si trova in:
A Grecia
B Spagna
C Bulgaria
D Romania

P00047

48

P00048

Chi era Horatio Nelson?

- A** Un ammiraglio inglese che combatté contro Napoleone
- B** Il comandante supremo delle forze americane del sud Pacifico nella seconda guerra mondiale
- C** Il Primo Ministro britannico durante la prima guerra mondiale
- D** Un generale britannico alleato di Napoleone

49

P00049

Nel 1861 il primo Parlamento nazionale proclamò Re d'Italia:

- A** Vittorio Emanuele II
- B** Umberto I
- C** Vittorio Emanuele I
- D** Emanuele Filiberto

50

P00050

Quale delle seguenti città è situata più a est?

- A** Firenze
- B** Torino
- C** Cagliari
- D** Genova

51

P00051

La cosiddetta "Grande marcia su Washington" dell'agosto 1963 è stata una grande manifestazione politica:

- A** a sostegno dei diritti civili ed economici per gli afro-americani
- B** a sostegno di J.F. Kennedy
- C** contro il Ku-Klux Klan
- D** contro la guerra del Vietnam

52

P00052

Quale dei seguenti romanzi porta la firma di Pier Paolo Pasolini?

- A** Ragazzi di vita
- B** Quer pasticciaccio brutto de via Merulana
- C** Il nome della rosa
- D** Il piacere

53

P00053

Il muro di Berlino è stato costruito:

- A** nel 1961
- B** durante la seconda guerra mondiale
- C** durante la prima guerra mondiale
- D** nel 1989

- 54 **Tra le seguenti affermazioni relative alla foce di un fiume, quale è corretta?** P00054
- A** La foce di un fiume è detta "a estuario" quando presenta un unico sbocco in cui si getta l'acqua in tutta la sua portata
 - B** La foce di un fiume è detta "a estuario" quando i detriti trasportati dal fiume si accumulano alla foce creando una fitta serie di diramazioni
 - C** La foce di un fiume è detta "a estuario" quando i detriti trasportati dal fiume sono dragati dall'uomo in solidi argini
 - D** La foce di un fiume è detta "a estuario" quando la portata abbondante e costante permette la sua navigazione

- 55 **Quale dei seguenti autori fu internato nel campo di concentramento di Auschwitz?** P00055
- A** Primo Levi
 - B** Leonardo Sciascia
 - C** Cesare Pavese
 - D** Mario Rigoni Stern

- 56 **La corrente del Verismo si sviluppò:** P00056
- A** a partire dagli anni Settanta dell'Ottocento
 - B** a partire dagli anni Venti del Novecento
 - C** durante l'età risorgimentale
 - D** contemporaneamente all'Illuminismo

- 57 **Indicare l'ordine corretto delle "guide" che accompagnano Dante nel suo viaggio narrato nelle tre cantiche della Commedia.** P00057
- A** Virgilio – Beatrice – San Bernardo
 - B** Caronte – Virgilio – Beatrice
 - C** Virgilio – Beatrice – La Vergine Maria
 - D** Virgilio – Catone – Beatrice

- 58 **L'autore della poesia "A Zacinto" è:** P00058
- A** Ugo Foscolo
 - B** Giosuè Carducci
 - C** Gabriele D'Annunzio
 - D** Giacomo Leopardi

- 59 **Lo "Zibaldone" è:** P00059
- A** un'opera in prosa di Giacomo Leopardi
 - B** un romanzo epistolare di Ugo Foscolo
 - C** un trattato di poetica del Cinquecento
 - D** l'epistolario di Giuseppe Mazzini

60

P00060

Quale dei seguenti personaggi NON compare nella Divina Commedia?

- A** Piero della Francesca
- B** Francesca da Rimini
- C** Farinata degli Uberti
- D** Pier delle Vigne

61

P00061

La solidificazione è il passaggio di un corpo dallo stato:

- A** liquido a quello solido
- B** solido a quello gassoso
- C** gassoso a quello solido
- D** liquido a quello gassoso

62

P00062

Quale dei seguenti è un elemento chimico?

- A** Uranio
- B** Carbonato di magnesio
- C** Bronzo
- D** Legno

63

P00063

Scrivere sotto forma di numero decimale la somma delle seguenti frazioni: $\frac{5}{100}$; $\frac{21}{1.000}$

- A** 0,071
- B** 0,26
- C** 0,71
- D** 0,521

64

P00064

Che cosa s'intende per "rivoluzione" della Terra?

- A** Il movimento che la Terra compie intorno al Sole
- B** L'insieme dei cambiamenti climatici che hanno interessato la Terra nell'ultimo secolo
- C** Il movimento che la Terra compie intorno alla Luna
- D** Il movimento che la Terra compie girando sul proprio asse

65

P00065

Siano b e h rispettivamente le misure della base e dell'altezza di un rettangolo con perimetro pari a 24 cm. Se la base è lunga il doppio dell'altezza, quanto valgono b e h ?

- A** $b = 8$ cm; $h = 4$ cm
- B** $b = 6$ cm; $h = 6$ cm
- C** $b = 2$ cm; $h = 12$ cm
- D** $b = 12$ cm; $h = 2$ cm

P00066

66 Un trapezio ha le due basi lunghe rispettivamente 5 cm e 7 cm. Se la superficie del trapezio misura 30 centimetri quadrati, quale sarà il valore della sua altezza?

- A 5 cm
- B 2,5 cm
- C 6 cm
- D 8 cm

P00067

67 In astronomia, quanto dura il giorno solare medio?

- A Circa 24 ore
- B Circa 12 ore
- C Ha la stessa durata della notte
- D Circa 16 ore

P00068

68 L'uomo appartiene all'ordine:

- A dei primati
- B degli onnivori
- C degli ominoidi
- D dell'*Homo sapiens*

P00069

69 Qual è la velocità di un camion che percorre un tragitto di 162 km in 1h 30'?

- A 108 km/h
- B 113 km/h
- C 120 km/h
- D 125 km/h

P00070

70 Il nefrone è:

- A l'unità funzionale del rene
- B l'unità funzionale del muscolo striato
- C la struttura responsabile della sintesi e secrezione dell'insulina
- D la struttura encefalica responsabile del coordinamento motorio

P00071

71 L'equazione $3(x + 2) = 2x$ ammette come soluzione:

- A $x = -6$
- B $x = 1$
- C $x = 1/6$
- D $x = 2/3$

- 72 **Quanti sono i numeri primi tra 7 e 21 (7 e 21 compresi, se primi)?**
A 5
B 7
C 6
D 3
- 73 **A un esame di maturità il 25% degli esaminati è stato bocciato. Se i promossi sono stati 120, quanti studenti hanno partecipato all'esame?**
A 160
B 140
C 128
D 125
- 74 **Il prodotto $2^{-3/2} \cdot 2^{5/2}$ vale:**
A 16
B $2^{16/4}$
C 32
D $\sqrt{2^{15}}$
- 75 **Gli spermatozoi sono:**
A gameti maschili
B organuli citoplasmatici
C cromosomi sessuali
D organi sessuali maschili
- 76 **Un sasso viene lanciato verticalmente verso l'alto con velocità pari a 3 m/s. Nel punto più alto della traiettoria la sua velocità è:**
A 0 m/s
B 9,8 m/s
C 6,8 m/s
D -9,8 m/s
- 77 **Cosa si intende per "ipocentro"?**
A Il punto interno alla Terra in cui si origina un terremoto
B L'area più danneggiata da un terremoto
C Il punto in cui, pur verificandosi scosse sismiche, un terremoto si avverte meno
D Il punto sulla superficie terrestre da dove si propagano le onde sismiche

78 Il sangue di una persona del gruppo 0 con Rh negativo può essere donato:

- A** a tutti
- B** solo a persone dello stesso gruppo che presentino Rh negativo
- C** solo alle persone del gruppo 0, indipendentemente dal valore di Rh
- D** solo alle persone che presentino Rh negativo

79 L'espressione $(a + b)(a - b) - (a - b)^2 - 2b(a - b)$ vale:

- A** 0
- B** nessuna delle altre alternative è corretta
- C** $(a - b)^2$
- D** $2b^2$

80 Come si chiamano i vasi sanguigni con il diametro più piccolo?

- A** Capillari
- B** Vene
- C** Vasi linfatici
- D** Arterie

