



UNIVERSITÀ DEGLI STUDI DI VERONA
Facoltà di Medicina e Chirurgia

Prova di Selezione per il Corso di Laurea Specialistica in



Scienze delle Professioni Sanitarie della Riabilitazione

Fascicolo delle Domande

Applicare qui il
CODICE TEST

ATTENZIONE

**NON APRIRE
L'INVOLUCRO DI PLASTICA
PRIMA CHE VENGA DATO
IL SEGNALE DI INIZIO PROVA**

A cura di:  *Centro Docimologico* –  Università degli Studi di Verona

1. Le fratture cotiloidee sono:

- A) Frequentemente causate da trauma indiretto
- B) Talora associate a trauma da cruscotto
- C) Frequentemente associate a lussazione dell'anca
- D) Tutte le precedenti
- E) Nessuna delle precedenti

2. La forma di distrofia muscolare di più frequente riscontro dopo i 40 anni di età è:

- A) Distrofia fascioscapolo-omerale
- B) Distrofia oculofaringea
- C) Distrofia miotonica
- D) Distrofia di Duchenne
- E) Distrofia dei cingoli (forma autosomica ricettiva)

3. La percezione e la memoria di materiale verbale sono da riferire a:

- A) Livello fonetico-fonologico in input
- B) Livello fonetico-fonologico in output
- C) Percezione visiva
- D) Abilità mimico-espressiva
- E) Prassie orali in genere

4. Il riconoscimento tattile è:

- A) Funzione non verbale
- B) Abilità in genere
- C) Capacità di memoria
- D) Particolare sensibilità individuale
- E) Uso di gesti convenzionali

5. L'insufficienza velo faringea è correlabile a:

- A) Strabismo
- B) Neuropatie centrali o periferiche
- C) Astigmatismo
- D) Atresia del condotto uditivo esterno
- E) Disturbi del sonno

6. Nella valutazione dei parametri della funzione vocale non si raccolgono informazioni relativamente a:

- A) Respirazione
- B) Vibrazione cordale
- C) Masticazione
- D) Gradiente di disfonia
- E) Risonanza

7. La distrofia del letto ungueale è presente in:

- A) Diabete
- B) Gotta
- C) Ipertensione essenziale
- D) Distrofia miotonica
- E) Distrofia muscolare progressiva

8. Nello sviluppo tipico del linguaggio, l'esplosione del vocabolario avviene intorno ai:

- A) 12/14 mesi
- B) 20/22 mesi
- C) 30/32 mesi
- D) oltre 36 mesi
- E) 8/10 mesi

9. Per “mutismo afasico” si intende:

- A) Una forma di sordomutismo
- B) Una sindrome comunicativa conseguente ad una lesione organica encefalica
- C) Un'errata muta vocale in età adolescenziale
- D) Una forma di disfonia
- E) Un difetto di pronuncia

10. Il “tempo fonatorio” è normalmente di:

- A) 4/6 secondi
- B) 20/30 secondi
- C) 10/15 secondi
- D) Oltre 30 secondi
- E) 30 secondi

11. La prova di “Lombard-Tarnaud” è:

- A) Un test di lettura labiale
- B) Un test di abilità grafica
- C) Un test di lettura con assordamento
- D) Un test di valutazione neuropsichiatrica infantile
- E) Nessuno dei precedenti

12. Secondo l'Organizzazione Mondiale della Sanità (OMS) un soggetto è ipovedente quando ha un visus:

- A) Nell'occhio migliore compreso fra 1/20 e 3/10
- B) Nell'occhio peggiore di 3/10
- C) In entrambi gli occhi 4/10
- D) In entrambi gli occhi ridotti
- E) Che non permette al soggetto il pieno svolgimento della sua vita di relazione.

13. La paralisi sopranucleare progressiva insorge solitamente:

- A) Nell'infanzia
- B) Nell'adolescenza
- C) Nella terza decade
- D) Nella quarta decade
- E) Nella quinta decade

14. Quale tra i seguenti nervi cranici non è coinvolto nel processo della deglutizione?

- A) V
- B) VII
- C) VIII
- D) X
- E) XI

15. L'ipovisione centrale è:

- A) Un disturbo che non permette di riconoscere l'oggetto che si sta fissando determinando una perdita della capacità di lettura e di scrittura e di tutte le attività cosiddette “fini”
- B) Un disturbo diffuso del sistema nervoso centrale.
- C) Un'alterazione strutturale dell'occhio;
- D) Un deficit di visione dovuto a una modificazione strutturale dell'occhio;
- E) Garantisce una buona visione di ciò che si fissa.

16. La dislalia di origine labiale si osserva nei casi di:

- A) paralisi facciale
- B) Paralisi di una corda vocale
- C) Patologia di origine dentale
- D) Presenza di lesioni dell'ipofaringe
- E) Difficoltà dell'apprendimento

17. L'Anoressia nervosa (Individuare la sola risposta corretta):

- A) E' una psicosi
- B) E' una nevrosi
- C) E' un disturbo mentale caratterizzato principalmente dalla presenza di deliri somatici
- D) E' un disturbo del tono dell'umore
- E) E' un disturbo dell'alimentazione

18. Per attività riabilitative occupazionali si intende:

- A) Procedure amministrative relative all'avviamento al lavoro
- B) Attività assistite rivolte ad utenti in situazione di disagio che iniziano un percorso di socializzazione
- C) Accompagnare e monitorare una persona nel primo periodo lavorativo
- D) Attività occupazionali per disabili
- E) Lavoro assistito in cooperative sociali

19. Quali delle seguenti affermazioni si addice all'ipertono da lesione del I neurone di moto:

- A) L'ipertono prevale sui muscoli flessori
- B) L'opposizione allo stiramento passivo non è nettamente più accentuata sui muscoli antigravitari
- C) L'improvvisa riduzione dell'ipertono tipica del fenomeno del coltello a serramanico, scatena il fenomeno della ruota dentata
- D) La componente viscoelastica della rigidità ("stiffness") è influenzata sensibilmente dal freddo
- E) L'ipertono determina rigidità di tipo plastico

20. Quali sono stati gli aspetti innovativi della riforma psichiatrica del 1978, riguardo il ricovero in ospedale psichiatrico? (Individuare la risposta corretta)

- A) Sono stati bloccati tutti i primi ricoveri in ospedale psichiatrico a partire dal 1978 e inoltre i reingressi, per coloro già ricoverati in precedenza, a partire dal 1982
- B) Sono stati bloccati tutti i ricoveri in ospedale psichiatrico a partire dal 1978
- C) Sono stati bloccati tutti i ricoveri in ospedale psichiatrico salvo per il riaccoglimento di pazienti fuggiti
- D) Sono stati bloccati tutti i nuovi ricoveri volontari in ospedale psichiatrico; continuavano ad essere ricoverati in ospedale psichiatrico i nuovi pazienti in trattamento sanitario obbligatorio (TSO)
- E) La riforma psichiatrica del 1978 non ha apportato alcuna innovazione riguardo il ricovero in ospedale psichiatrico, in quanto regolava solamente i trattamenti sanitari obbligatori (TSO)

21. Per visus o acutezza visiva si intende:

- A) La capacità del soggetto di vedere oltre l'orizzonte
- B) La visione centrale distinta ovvero è la capacità dell'occhio di vedere i più fini particolari di un oggetto che sta fissando
- C) La capacità del soggetto di vedere un oggetto meglio da vicino che non da distante;
- D) La capacità del soggetto di percepire stimoli luminosi
- E) Una modificazione strutturale dell'occhio

22. Per sindrome alterna si intende:

- A) Una sindrome caratterizzata dall'alternanza di stato confusionale e lucidità
- B) Una sindrome caratterizzata dall'alternanza di emiparesi destra e sinistra (emiplegia a bascule)
- C) Una sindrome caratterizzata da segni omo- e controlaterali alla lesione
- D) Una sindrome tipica di lesione a livello della capsula interna
- E) Una sindrome tipica di lesione a livello del braccio posteriore della capsula interna

23. Un paziente con una lesione del lobo parietale può:

- A) Reagire intensamente ad uno stimolo doloroso
- B) Essere incapace di localizzare lo stimolo
- C) Essere incapace di identificare il tipo di stimolo
- D) Tutte le precedenti
- E) Nessuna delle precedenti

24. Quali sono le malformazioni ortopediche più frequenti nella spina bifida:

- A) Piede equino
- B) Tibia vara
- C) Anca flesso-addotta
- D) Piede talo
- E) Spondilolisi

25. Quale di queste affermazioni non è corretta nell'aprassia ideatoria:

- A) Il disturbo è spesso monolaterale
- B) Il paziente non è in grado di descrivere verbalmente la sequenza motoria da eseguire
- C) La difficoltà è maggiore nelle sequenze motorie complesse
- D) A volte compromette anche l'esecuzione di gesti automatici
- E) Non compromette la capacità di eseguire gesti transitivi

26. Cosa si intende per sistema di controllo motorio a feedback:

- A) Un sistema di controllo indipendente dalle informazioni sensoriali
- B) Un sistema di controllo altamente dipendente dalle informazioni sensoriali che viene utilizzato in massima misura nelle condizioni di apprendimento
- C) Un sistema di controllo che viene utilizzato solo nei movimenti molto veloci
- D) Un sistema di controllo lento che viene utilizzato per compiti semplici
- E) Un sistema di controllo veloce che viene utilizzato nei compiti complessi

27. La causa più comune di emorragia subaracnoidea non traumatica è:

- A) Un aneurisma
- B) Una malformazione artero-venosa
- C) Tumori intracranici
- D) Discrasie ematiche
- E) Nessuna delle risposte precedenti

28. Che cosa si intende per programma motorio?

- A) Modalità di esecuzione di azioni durante le fasi di apprendimento motorio
- B) Insieme di informazioni che definiscono le caratteristiche di un movimento ben appreso
- C) Modalità di controllo motorio che viene utilizzata nella esecuzione di movimenti lenti
- D) Pianificazione del gesto motorio
- E) Insieme delle informazioni che definiscono un specifico movimento

29. Quale delle seguenti anomalie neuroradiologiche é associata all'encefalopatia da HIV avanzata?:

- A) Poroencefalia
- B) Encefalomalacia
- C) Calcificazioni periventricolari
- D) Calcificazioni dei gangli della base
- E) Lesioni che assumono contrasto ad anello

30. Ultrasuoni a frequenza maggiore:

- A) Hanno maggiore potere risolutivo dell'immagine
- B) Hanno una maggiore efficacia nel trattamento riabilitativo
- C) Penetrano maggiormente in profondità
- D) Possono essere utilizzati nel trattamento del muscolo spastico
- E) Possono essere utilizzati per ridurre l'edema post-trauma

31. Quale dei seguenti tumori è più tipico dell'età infantile?

- A) Medulloblastoma
- B) Ependimoma
- C) Oligodendroglioma
- D) Neurinomi dell'acustico
- E) Nessuno dei precedenti

32. L'area interparietale anteriore (AIP) svolge un ruolo importante per:

- A) La codifica delle caratteristiche visuo-spaziali intrinseche all'oggetto da afferrare
- B) La selezione del movimento di afferramento più appropriato per l'oggetto
- C) Il riconoscimento di azioni di afferramento
- D) L'integrazione sensori-motoria
- E) Nessuna delle precedenti

33. L'essere umano adulto [...] è in grado di stringere, con un individuo dell'altro sesso, un forte e duraturo legame di affetto che è molto più di una semplice associazione. Dire che il matrimonio è una società., come si fa spesso, significa insultarlo e fraintendere completamente la vera natura del vincolo amoroso. [...] Il bambino non ha fiducia nella madre perché lo nutre e la protegge; [...] non la ama per quello che fa. Una società è soltanto uno scambio di favori: il socio non dà per il piacere di dare. Ma fra una coppia di innamorati si sviluppa un rapporto simile a quello esistente tra madre e figlio: una totale fiducia, e con essa una completa intimità fisica [...].

Desmond Morris, Il comportamento intimo, Mondadori

Nella pagina di Morris, di cui è qui riportato un estratto, compaiono anche le frasi sotto riportate, UNA delle quali è stata manipolata così che RISULTA IN CONTRADDIZIONE con la tesi sostenuta. Individuatela:

- A) Il fatto che la dedizione è reciproca, equipara il vincolo amoroso al vincolo societario
- B) Una società è basata fondamentalmente sul principio dello scambio
- C) Il vero amore non è uno scambio, un do ut des, ma semplicemente un dono
- D) In amore il ricevere non è, come nella società, la condizione del dare
- E) Una madre e il suo piccolo non sono soci. Il bambino [...] la ama per quello che è

34. Leggere il brano e rispondere alla relativa domanda

Con una circolare inviata a presidi e rettori, il ministro francese dell'istruzione ha messo fuorilegge le merendine, artefici riconosciute dell'obesità infantile. Da lunedì prossimo le mense degli asili non potranno più prepararle, e ne sarà sconsigliato anche lo smercio anche alle mamme. Non andrà molto meglio agli studenti di elementari e medie, che si vedranno togliere dalle scuole i distributori di snack preconfezionati, sostituiti da punti vendita di frutta fresca e bibite naturali.

Gesti come questo si collocano su quel confine sottile che separa il ridicolo dall'eroismo. E ci ricordano che oggi l'opposizione al modello culturale unico non viene dalla Cina e tantomeno dalla Russia dei miliardari trentenni. Viene dalla Francia. Se i bisticci sulla guerra irachena nascondevano una venale questione di petrolio, la difesa della lingua contro l'inglese e quella del palato contro gli spuntini transgenici toccano invece gli aspetti essenziali di una civiltà. Massimo rispetto per i francesi, fra cui pregi sarebbe vano cercare la modestia e l'autoironia, ma che proprio dal prendersi molto sul serio traggono la forza per resistere all'appiattimento globale.

Da noi, dove i cervelli e le schiene sono più elastiche, sfottere i comportamenti sani e tacciare di moralismo chi li propugna è un esercizio di stile. Se il ministro [...] vietasse le merendine, maggioranza e opposizione invocherebbero la libertà di snack, facendo finta di non sapere che in un mercato falsato come l'attuale le scelte non sono mai libere.

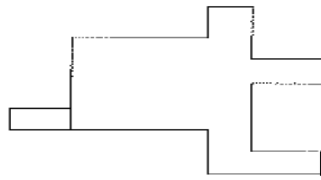
Di Massimo Gramellini, www.lastampa.it, 4 marzo 2004

Delle affermazioni di seguito riportate, solo una è coerente con quanto affermato nel brano. Quale?

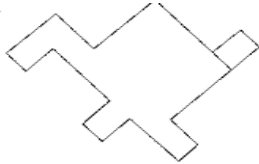
- A) La Francia dimostrò il suo più autentico non allineamento al cosiddetto "pensiero unico" già in occasione dell'opposizione alle guerra in Iraq
- B) La scelta del ministro francese dell'istruzione rappresenta un vero e proprio esempio di difesa della civiltà contro l'appiattimento globale
- C) La strada scelta dal ministro dell'istruzione francese è un'imposizione che viola il diritto degli studenti di scegliere liberamente la merenda migliore per la propria salute
- D) In Italia una decisione simile avrebbe causato certamente la rivolta dell'opposizione, poiché per essa è un esercizio di stile accusare di moralismo la maggioranza
- E) Russia e Cina rappresentano gli ultimi baluardi contro lo strapotere del cosiddetto "pensiero unico".

35. Quale gruppo di lettere è l'intruso?

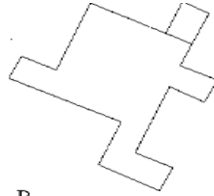
- A) CEFH
- B) LNOQ
- C) UWXZ
- D) HJKN
- E) PRSU



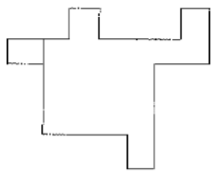
36. Quale tra le forme sottostanti è identica a quella di sopra?



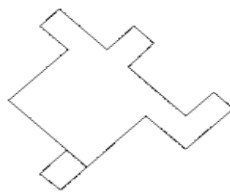
A



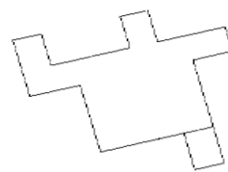
B



C



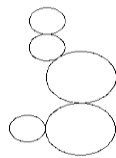
D



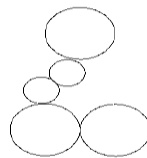
E

- A) Figura A
- B) Figura B
- C) Figura C
- D) Figura D
- E) Figura E

37. Qual è l'intruso?



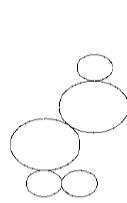
A



B



C



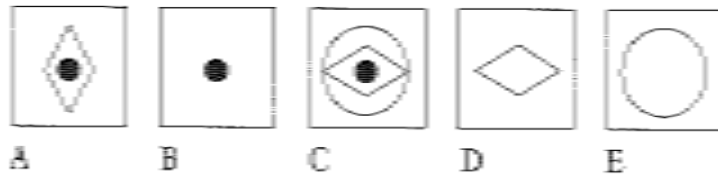
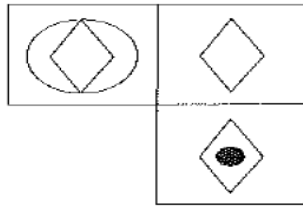
D



E

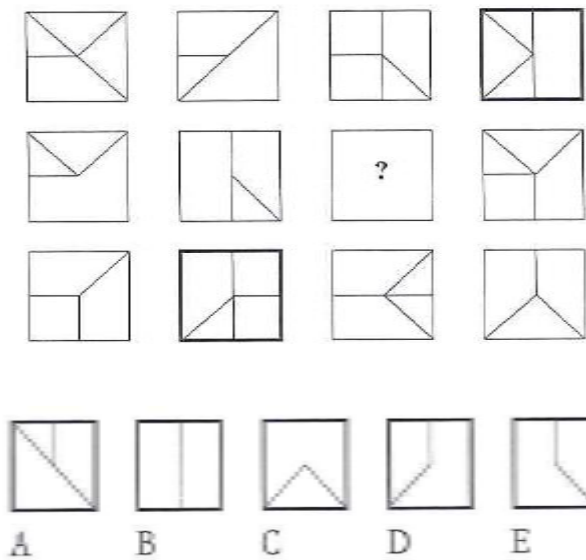
- A) Figura A
- B) Figura B
- C) Figura C
- D) Figura D
- E) Figura E

38. Qual è la tessera mancante?



- A) Figura A
- B) Figura B
- C) Figura C
- D) Figura D
- E) Figura E

39. Quale quadrato deve sostituire il punto di domanda?



- A) Figura A
- B) Figura B
- C) Figura C
- D) Figura D
- E) Figura E

40. In rapporto allo studio delle cellule viventi, due sono i campi di indagine tradizionalmente chiamati in causa: la..... (che studia il modo in cui le cellule di un organismo vivente manipolano l'energia e più in particolare il modo in cui l'ATP - cioè il trifosfato di adenosina, che è appunto la molecola dell'energia - viene sintetizzato) e il trasporto degli ioni (soprattutto dei cationi, cioè degli ioni di carica positiva). Un tempo i due campi erano ritenuti distinti, ma oggi appare evidente che il loro oggetto di indagine è lo stesso. Il movimento dei cationi attraverso le membrane delle cellule è infatti un processo collegato alla dinamica energetica dell'organismo e al modo in cui le cellule viventi controllano l'energia del corpo.

Quale è la disciplina di cui si tratta nel brano?

- A) Biochimica
- B) Biogenetica
- C) Bioenergetica
- D) Biologia
- E) Embriologia

41. Una recente stima compiuta negli U.S.A. ha valutato che il 10% della popolazione è destinata a soffrire di depressione con sintomatologia clinica nel corso della propria vita. Questa stima, che pure molti esperti considerano prudente, è più alta di quella che potrebbe essere fatta per altri paesi occidentali e per il Giappone - che pure hanno uno stile di vita analogo a quello degli U.S.A - semplicemente perché i medici di questi paesi tendono a formulare meno facilmente la diagnosi di depressione, preferendo dire al paziente che è affetto da gastrite, insonnia, stanchezza psicofisica e così via, in realtà tutti sintomi che discendono dalla malattia psichiatrica principale. La percentuale di individui destinati a soffrire di depressione viene valutata maggiore negli U.S.A. che in altri paesi occidentali ed in Giappone perché:

- A) Negli U.S.A. è maggiore il numero dei pazienti affetti da gastrite, insonnia o stanchezza psicofisica
- B) Lo stile di vita degli U.S.A. è analogo a quello degli altri paesi occidentali e del Giappone
- C) La depressione è in realtà una conseguenza di altre affezioni, quali insonnia, stanchezza psicofisica, gastrite, etc.
- D) Gastrite, insonnia o stanchezza psicofisica sono, in realtà, tutti sintomi della depressione
- E) I medici degli U.S.A. tendono a formulare più facilmente la diagnosi di depressione

42. Un raro scoperto recentemente potrebbe in futuro essere utilizzato in agricoltura per proteggere i raccolti da alcune delle più frequenti malattie e per incrementare la produzione. Il è stato isolato nel 1987 ed i suoi effetti sono stati studiati sia in laboratorio sia sul campo in oltre 40 specie di vegetali, dai cereali agli eucalipti. Il, che è in grado di formare spore o corpi fruttiferi, colonizza le radici della pianta e ne accelera la crescita. In ciascuna delle specie saggiate, il ha mostrato di saper prevenire gravi malattie delle radici causate da altri Apparentemente il secerne una molecola con proprietà antibiotiche nei confronti di altri.....competitori. Un'altra proprietà peculiare del nuovo ... è quella di riuscire ad infettare ogni specie di pianta su cui è stato provato.

Dal testo è stata eliminata una sola parola che ricorre 8 volte. Di quale delle seguenti parole si tratta?

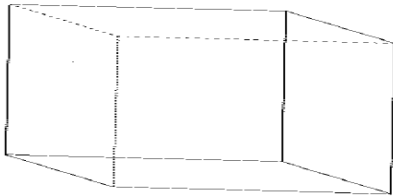
- A) Batterio
- B) Fungo
- C) Virus
- D) Plasmide
- E) Imenottero

43. Nella malattia X i risultati dell'esame A risultano normali (e il test è definito come positivo) complessivamente nel 60% dei pazienti; nel sottogruppo dei casi più gravi di questa malattia la percentuale di positività è però più elevata e raggiunge l'80%. Nell'85% dei pazienti nei quali il test A risulta positivo si trova la malattia X in forma avanzata. Un secondo test, qui indicato come B, risulta positivo nel 30% dei casi gravi di malattia X, ma una positività è riscontrabile anche in un 78% dei casi affetti dalla malattia Y, ben distinta da quella X e nei confronti della quale è molto importante la diagnosi differenziale, in quanto il trattamento è diverso. L'esame A è negativo in caso di malattia Y. Nel 92% dei casi con una contemporanea positività del test A e di quello B si ritrova la malattia X in fase avanzata. In caso di positività del test B e di negatività di quello A, può essere presente sia la malattia X sia quella Y.

In base al brano proposto, una sola delle seguenti affermazioni è errata:

- A) Se vien fatto riferimento solo ai test A e B può risultare impossibile diagnosticare una forma lieve di malattia X
- B) La contemporanea positività del test A e di quello B è fortemente indicativa per la presenza della malattia X, ma non consente una certezza assoluta
- C) Una netta positività del test B, con sicura negatività del test A orienta verso la malattia Y, pur non permettendo di escludere la malattia X
- D) Una negatività del test B consente di escludere sia la malattia X sia quella Y
- E) Una negatività del test A non permette di escludere la malattia Y

44. Qual è il nome della figura rappresentata qui?



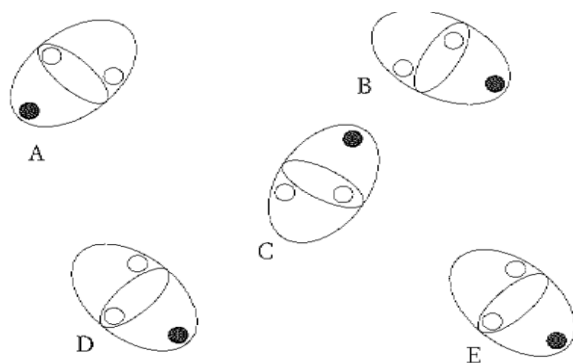
- A) Icosaedro
- B) Rombo
- C) Ellipsoide
- D) Parallelepipedo
- E) Romboide

45. Il dinamismo è la dottrina per la quale ogni sostanza comporta.....

Indicare la parola giusta scegliendola tra le seguenti:

- A) Momento
- B) Massa
- C) Forza
- D) Movimento
- E) Gravità

46. Qual è l'intruso?



- A) Figura A
- B) Figura B
- C) Figura C
- D) Figura D
- E) Figura E

47. Cinque persone sospette, una delle quali è il colpevole, vengono interrogate dalla polizia. Chi è il colpevole se solo quattro delle dichiarazioni seguenti sono corrette?

Alf : “E’ stato Dave”

Ben: “non sono stato io”

Charlie: “Ernie è innocente”

Dave: “Alf mente quando accusa me”

Ernie: “Dave non dice la verità”

- A) Alf
- B) Ben
- C) Charlie
- D) Dave
- E) Ernie

48.è l'unità di misura della frequenza ed è pari ad un ciclo al secondo. Qual è la definizione corretta?

- A) Joule
- B) Hertz
- C) Diodo
- D) Dyne
- E) Kelvin

49. La semiologia è lo studio

- A) Dei sintomi
- B) Dei significati
- C) Dei segni comunicativi
- D) Dei semi
- E) Dei simboli

50. Dopo un lungo viaggio durato anni, Matteo torna a casa. Ad accoglierlo trova la cognata del marito dell'unica sorella di sua madre. Dato che il marito non ha fratelli, chi è la donna che lo ha accolto?

- A) Sua sorella
- B) Sua zia
- C) Sua madre
- D) Sua cugina
- E) Una vicina di casa

51. Attualmente si intende inclusa tra le “professioni sanitarie ausiliarie” quella di:

- A) Infermiere
- B) Ostetrica
- C) Podologo
- D) Operatore socio-sanitario
- E) Nessuna delle altre risposte è corretta

52. Il ricorso a misure di contenzione per pazienti ricoverati in ospedale senza il loro consenso, allo scopo di evitare danni all'incolumità o alla vita degli stessi o di altri ospiti, mediante l'applicazione di spondine per il letto può configurare:

- A) Il sequestro di persona
- B) La violenza privata
- C) Il maltrattamento
- D) Le lesioni personali
- E) Tutte le altre risposte sono esatte

53. I congedi parentali spettano a:

- A) Soltanto alla madre lavoratrice nei primi cinque anni di vita del bambino
- B) Alla madre lavoratrice e al padre lavoratore per un periodo complessivo non superiore ad un anno, nei primi sei mesi di vita del bambino
- C) Solo alla madre lavoratrice per un periodo di sei mesi fino a due anni di vita del bambino
- D) Sia alla madre lavoratrice che al padre lavoratore nei primi otto anni di vita del bambino per un periodo che non può complessivamente eccedere il limite di dieci mesi
- E) Ad entrambi i genitori durante la gravidanza

54. Il consenso informato è:

- A) Una sanzione
- B) Una condizione di libertà
- C) L'elemento psicologico che unisce l'evento alla condotta
- D) Una condizione di liceità per l'azione medica
- E) Il rapporto medico-paziente fondato sul reciproco rispetto

55. Per cure palliative si intende:

- A) L'accanimento terapeutico
- B) L'insieme di cure offerte al paziente che non risponde più alla terapia curativa
- C) La somministrazione di sedativi e di analgesici per ridurre il dolore
- D) Il supporto psicologico offerto ad un paziente inguaribile
- E) L'insieme di interventi che facilitano la morte nel paziente

56. La sperimentazione farmacologica si suddivide in:

- A) Sperimentazione e preclinica
- B) Nazionale e internazionale
- C) Preclinica e clinica
- D) Sperimentale e non sperimentale
- E) Libera e controllata

57. Non si può inserire un paziente adulto in una sperimentazione clinica, se:

- A) Manca il consenso informato
- B) Non sono stati avvertiti i parenti
- C) Non viene stabilito il corrispettivo economico
- D) Il paziente è appena entrato
- E) Il paziente non ne trae vantaggio diretto

58. Il D.M. 31 maggio 2004, relativo ai requisiti per lo svolgimento di attività di aggiornamento professionale nel sistema ECM, prevede che le società scientifiche e le associazioni delle professioni sanitarie:

- A) Siano riconosciute con decreto del ministero della Salute
- B) Siano di rilevanza nazionale
- C) Siano rappresentative dei propri professionisti
- D) Siano costituite con atto pubblico e dotate di proprio statuto
- E) Tutte le altre risposte sono esatte

59. Se uno studente di un corso di Laurea di una professione sanitaria rivela senza giusta causa un “segreto” di una persona assistita, appreso durante uno stage, e dal quale può derivare nocumento alla persona stessa:

- A) Viene punito ai sensi dell’articolo 622 del Codice Penale
- B) Viene punito ai sensi dell’articolo 622 del Codice Penale, se si dimostra che vi è stato nocumento per la persona assistita
- C) Non viene punito ai sensi dell’articolo 622 del Codice Penale, perché non è ancora laureato e dunque non è un professionista
- D) Non viene punito ai sensi dell’articolo 622 del Codice Penale, purchè dimostri di non essere stato specificatamente istruito sul segreto professionale
- E) Nessuna delle risposte è corretta

60. Un’indagine elettroencefalografica può essere eseguita:

- A) Da un infermiere sempre
- B) Da un infermiere, se già svolgeva tale attività da almeno tre anni alla data del 15 marzo 1995
- C) Da un infermiere, solo se adeguatamente formato in uno specifico corso di perfezionamento
- D) Solo da un professionista appartenente alla classe delle professioni sanitarie tecniche
- E) Solo da un tecnico di neurofisiopatologia

61. Con l’espressione “libreria di software” si indica:

- A) Un insieme di directory
- B) L’insieme dei documenti realizzati con i programmi del pacchetto office
- C) Un insieme di programmi
- D) L’insieme dei file necessari al ripristino della configurazione di Windows
- E) Un insieme di siti internet

62. In una rete che cosa fa il firewall?

- A) Attiva in modo dedicato le connessioni FTP
- B) Convalida le password degli utenti per regolare l’accesso alla rete
- C) Filtra i pacchetti inviati alla rete che esso protegge, bloccando quelli indesiderati
- D) Accelera il riempimento delle pagine web
- E) Elimina la posta indesiderata

63. Qual è la differenza tra massa e peso di un oggetto?

- A) Il peso è leggermente superiore alla massa, perché dipende dall'accelerazione gravitazionale.
- B) La massa è una caratteristica intrinseca e universale di un corpo; il peso dipende dal valore locale dell'accelerazione gravitazionale
- C) Il peso si misura in chilogrammi, la massa in joule.
- D) Il peso è leggermente inferiore alla massa, perché dipende dall'accelerazione gravitazionale
- E) Il peso è una caratteristica intrinseca e universale di un corpo; la massa dipende dal valore locale dell'accelerazione gravitazionale.

64. In uno studio sono confrontati due gruppi di pazienti esposti a un particolare intervento educativo per verificare se vi è una differenza nell'intensità dell'ansia pre-operatoria dei pazienti. Il test effettuato ottiene un valore $p=0,17$. Questo valore di p sta a indicare che:

- A) Vi è correlazione tra ansia e educazione.
- B) Non vi è correlazione tra ansia e educazione.
- C) Non vi è differenza significativa tra i due gruppi
- D) I gruppi non sono confrontabili.
- E) Vi è una differenza significativa tra i due gruppi a favore di quelli esposti.

65. Dopo avere esaminato quanto riportato nelle tabelle sottostanti, rispondere alle relative domande.

Tabella 1: Numero di partecipanti e loro ripartizione percentuale in base al sesso a 4 gare podistiche in 4 città italiane

Gara	Numero di partecipanti	Uomini	Donne
Milano	300	40%	60%
Roma	400	40%	60%
Torino	200	80%	20%
Palermo	600	50%	50%

Tabella 2: ripartizione percentuale degli uomini a seconda delle fasce di età all'interno di 4 gare podistiche

Azienda	25 – 30	31 – 35	36 – 40	≥ 41
Milano	25%	50%	0%	25%
Roma	50%	25%	25%	0%
Torino	25%	0%	50%	25%
Palermo	5%	80%	10%	5%

Quante donne sono presenti nella gara podistica di Torino?

- A) 80
- B) 100
- C) 90
- D) 40
- E) 20

66. **Quanti sono gli uomini tra i 36 e i 40 anni che partecipano alla gara podistica di Roma?**

- A) 200
- B) 80
- C) 150
- D) 160
- E) 40

67. Qual è la percentuale degli uomini tra i 25 e i 30 anni che partecipano alla gara di Milano rispetto al totale dei partecipanti a tale gara?

- A) 10%
- B) 20%
- C) 25%
- D) 15%
- E) 30%

68. Quante sono a Palermo le donne sopra i 41 anni?

- A) 15
- B) 285
- C) 300
- D) Dai dati a disposizione non è possibile rispondere
- E) 150

69. Self-awareness is the foundation for reflection and is the consciousness of one's values, strengths and limitations. The use of self-awareness distinguishes reflection from other types of learning and mental activities, such as logical thinking and problem-solving. Self-awareness is critical for therapeutic relationships with patients and accomplished nursing leadership. Honesty about oneself requires courage, confidence and support from others that are trusted. Through developing self awareness, nurses become able to more fully engage in and lead in their work. Self-awareness is central to nurses' ability to integrate feelings with knowledge and experience. Nurses who can process their own subjective experience can remain focused on relating to and understanding needs of patients.

- A) Honesty about oneself does not require courage
- B) Nurses who can develop self awareness skills are not able to focus on relating with patients and peers
- C) Self-awareness is important and critical in developing reflective skills
- D) Learning and mental activities are more important than reflection skills
- E) Knowledge and experience are the foundation for reflection

70. Obama's Speech

"We the people, in order to form a more perfect union."

Two hundred and twenty one years ago, in a hall that still stands across the street, a group of men gathered and, with these simple words, launched America's improbable experiment in democracy. Farmers and scholars; statesmen and patriots who had traveled across an ocean to escape tyranny and persecution finally made real their declaration of independence at a Philadelphia convention that lasted through the spring of 1787. The document they produced was eventually signed but ultimately unfinished. It was stained by this nation's original sin of slavery, a question that divided the colonies and brought the convention to a stalemate until the founders chose to allow the slave trade to continue for at least twenty more years, and to leave any final resolution to future generations. Of course, the answer to the slavery question was already embedded within our Constitution - a Constitution that had at its very core the ideal of equal citizenship under the law; a Constitution that promised its people liberty, and justice, and a union that could be and should be perfected over time.

- A) The answer to the slavery question was not embedded within Constitution
- B) Farmers did not take part to Philadelphia convention
- C) America experiment in democracy started 220 years ago
- D) Philadelphia Convention started in 1787
- E) Slavery was not present in the colonies in 1700s

71. Aumentare la frattura interiore in un utente per motivarlo al cambiamento significa applicare la teoria:

- A) Della norma sociale
- B) Della motivazione a proteggersi
- C) Della dissonanza cognitiva
- D) Dello stile attributivo
- E) Nessuna delle precedenti

72. Un utente durante un colloquio rispetto al cambiamento di un comportamento ti fornisce queste risposte. Quale appartiene ad uno stile attributivo (locus di controllo) interno?

- A) Se il destino è quello di ammalarsi non c'è nulla da fare
- B) I medici non riescono mai a curare del tutto le malattie
- C) Conosco molti operatori sanitari che non hanno stili di vita salutari
- D) Quando mi sento male fisicamente spesso dipende dal fatto che ho trascurato i controlli che dovevo fare
- E) Mi piacerebbe che il medico mi dicesse chiaramente come mi devo comportare

73. Per autoefficacia si intende:

- A) La misura delle competenze possedute
- B) Le convinzioni circa le proprie capacità di organizzare ed eseguire le sequenze di azioni necessarie per produrre determinati risultati
- C) La valutazione circa le informazioni contenute nel concetto di sé; è la reazione emotiva che le persone sperimentano quando osservano e valutano cose diverse su di sé
- D) Le motivazioni che inducono un individuo a una determinata azione
- E) Nessuna delle precedenti

74. Con l'espressione di "accreditamento professionale" si indica il processo di:

- A) Valutazione cui una struttura si sottopone volontariamente e periodicamente rispetto a norme internazionali verificate da agenzie terze
- B) Verifica obbligatoria di una struttura sanitaria, relativa al possesso di requisiti minimi, al fine di permetterne o verificarne il funzionamento
- C) Valutazione cui una struttura si sottopone ai fini della convenzione per il rimborso tariffario previsto dal sistema sanitario
- D) Definizione di standard e indicatori che una professione elabora allo scopo di formalizzare il sistema di valutazione della qualità delle proprie prestazioni
- E) Nessuna delle altre risposte è corretta..

75. Quale dei seguenti aggettivi è sinonimo di "inconscio" psicologicamente inteso?

- A) Innato
- B) Incauto
- C) Inconsapevole
- D) Automatico
- E) Appreso

76. Quale dei seguenti non è un ambito della psicologia del lavoro?

- A) Selezione del personale
- B) Diagnosi testo logica
- C) Formazione delle risorse umane
- D) Orientamento professionale
- E) Valutazione del potenziale

77. La diffusa responsabilizzazione dei diversi operatori di un'organizzazione attuata mediante la compartecipazione alla progettazione, alla definizione degli obiettivi e alla scelta delle modalità con cui realizzare il lavoro, viene definita:

- A) Leadership
- B) delega
- C) empowerment
- D) marketing
- E) nessuna delle altre risposte è corretta

78. La tutorship é:

- A) Una relazione educativa, basata sull'apprendere dall'esperienza e sulla riflessione su di essa, dove aspetti cognitivi, emotivi, culturali si compenetrano
- B) Dare Feedback ad uno studente esplicitando informazioni chiare, trasparenti e vicine all'osservazione della sua *performance*
- C) Dare una valutazione allo studente all'inizio del tirocinio nella seduta di briefing in base agli obiettivi dichiarati nel contratto di apprendimento
- D) È una educazione alla riflessione alla pari durante l'esperienza di tirocinio dello studente
- E) È una riflessione tra tutor e studente sulle sue capacità relazionali e abilità linguistiche da utilizzare durante l'esperienza di tirocinio

79. Quali sono i compiti affidati a un lavoro di gruppo in una sessione operativa secondo una scala di complessità crescente?

- A) Presa di decisione, libere associazioni, scrittura, soluzione di problemi, discussione, monitoraggio
- B) Sviluppo e creazione di idee, ragionamenti in termini di strategia, avvicinamento all'obiettivo dell'organizzazione, monitoraggio
- C) Passaggio di informazioni, discussione, ragionamento in termini di strategia, soluzione di problemi, monitoraggio
- D) Passaggio di informazioni, discussione, sviluppo e creazione di idee, soluzione di problemi, presa di decisione, monitoraggio
- E) Discussione, creazione di idee, passaggio di informazioni, soluzione di problemi, presa di decisione, monitoraggio

80. Che cos'è la filosofia?

- A) La filosofia è una forma di sapere posseduto e certo.
- B) La filosofia è un insieme di incontrovertibili verità sul concetto di sapere.
- C) La filosofia è amore della sapienza, nonché ricerca continua della verità e del senso della vita e dell'esistente
- D) La filosofia è lo studio dell'esperienza umana
- E) La filosofia è un metodo sperimentale di conoscenza della realtà